

股票代碼：5468



台晶記憶體科技股份有限公司

TAIWAN MEMORY TECHNOLOGY INC.

中華民國九十年度年報

中華民國九十一年四月十一日 刊印

一、發言人及代理發言人姓名、職稱、聯絡電話及電子郵件信箱

發言人姓名：鄭義芳 代理發言人姓名：王杏枝

發言人職稱：協理 代理發言人職稱：課長

發言人電子郵件信箱：ifang@mail.tmtech.com.tw

代理發言人電子郵件信箱：nikki@mail.tmtech.com.tw

電話：(03) 578-7720

二、總公司之地址及電話

總公司：新竹科學工業園區研發一路3號

電話：(03) 578-7720

三、股票過戶機構之名稱、地址、網址及電話

名稱：群益證券股份有限公司股務代理部

地址：台北市忠孝東路四段87號14樓

網址：agency.capital.com.tw

電話：(02) 8773-5678

四、最近年度財務報告簽證會計師姓名、事務所名稱、地址、網址及電話

會計師姓名：王偉臣、曾國華

事務所名稱：資誠會計師事務所

地址：台北市信義區基隆路一段333號27樓

網址：www.pwcglobal.com.tw

電話：(02) 2729-6666

五、本公司網址

網址：www.tmtech.com.tw

目 錄

壹、	致股東報告書.....	1
貳、	公司概況.....	2
	一、 公司簡介.....	2
	二、 公司組織.....	3
	三、 資本及股份.....	8
	四、 公司債發行情形.....	11
	五、 特別股發行情形.....	11
	六、 海外存託憑證之發行情形.....	11
	七、 員工認股權憑證發行情形.....	11
	八、 併購辦理情形.....	11
參、	營運概況.....	12
	一、 業務內容.....	12
	二、 技術及研發概況.....	13
	三、 市場及產銷概況.....	14
	四、 最近二年度及截至年報刊印日止從業員工人數.....	17
	五、 環保支出資訊.....	17
	六、 勞資關係.....	17
	七、 重要契約.....	18
	八、 訴訟或非訴訟事件.....	18
	九、 取得或處分資產.....	19
肆、	資金運用計劃執行情形.....	20
	一、 計畫內容.....	20
	二、 執行情形.....	20
伍、	財務概況.....	21
	一、 最近五年度簡明資產負債表及損益表.....	21
	二、 最近五年度財務分析.....	22
	三、 監察人查核報告書.....	24
	四、 財務報表暨會計師查核報告書.....	25
	五、 最近年度經會計師查核簽證之母子公司合併財務報表.....	49
	六、 財務狀況及經營結果之檢討與分析.....	49
	七、 最近二年度財務預測達成情形.....	50
陸、	特別記載事項.....	51
	一、 關係企業相關資料.....	51
	二、 內部控制制度執行狀況.....	52
	三、 最近年度及截至年報刊印日止董事或監察人對董事會通過重要決議有不同意見 且有紀錄或書面聲明者.....	53
	四、 私募有價券辦理情形.....	53
	五、 最近年度及截至年報刊印日止子公司持有或處分本公司股票情形.....	53
	六、 其他必要補充說明事項.....	53

壹、致股東報告書

各位股東先生、小姐們，大家好：

90 年度之財務報表業經結算暨會計師簽證，在歷經全球景氣從波峰急轉而下，且景氣收縮期長達一整年，經公司全體同仁們一年來之努力不懈之下，90 年度的業務營收結算為 660,375 仟元，較 89 年度 2,179,167 仟元，大幅衰退；稅前淨損為 562,181 仟元；稅前 EPS 為-4.58 元；稅後淨損為 506,181 仟元，EPS 為-4.12 元。

回顧 90 年度，由於全球景氣超乎大多數企業意料之外，呈現大幅衰退，尤其是半導體產業-記憶體 IC 部份，在上半年其價格崩跌又快又急，導致本公司在 DRAM 產品銷售數量雖增加，但營收卻非等比增加。在 SRAM 產品方面，由於 IA 產品與 IT 週邊產品亦未如期成長，以致 SRAM 產品需求減緩，銷售較原預測為少。而在系統邏輯產品方面，也正與客戶積極建立良好互動關係中，其營收也將在 91 年度逐漸斬現。

展望 91 年度，第一季在市場上已出現記憶體產品價格確認落底，爾後其價格將逐步緩升，但可確定今年度一定比去年度好。在此趨勢下，本公司也積極開發新產品，在記憶體 IC 部份，持續朝具有市場性的產品以及更先進的製程技術發展。而在系統邏輯產品部份，也持續朝 LCD 驅動 IC、乙太網路控制 IC 及類比 IC 等三大方向進行開發新產品。

長遠目標，公司將持續秉持專業的管理及持續充實研發，積極開發新的產品線及新的海外市場，追求營運目標穩定地成長與獲利。

最後，公司希望各位股東先生、小姐們，能繼續全力給予支持與鼓勵。

貳、公司概況

一、公司簡介

(一)設立日期：民國八十三年七月二十一日

(二)公司地址：新竹科學工業園區研發一路3號

電話：(03)578-7720

(三)公司沿革：

83年07月於新竹市科學園區成立公司資本額為新台幣參億元。

84年12月現金增資至新台幣參億柒仟伍佰參拾萬元整。

85年07月盈餘轉增資至新台幣肆億捌仟捌佰參拾陸萬肆仟元整。

86年01月新竹科學園區管理局核准「0.35微米兩百萬位元P6高速快捷記憶體」創新研究發展補助計劃。

86年06月完成「0.35微米兩百萬位元P6高速快捷記憶體」創新研究發展計劃。

87年06月現金增資至新台幣伍億捌仟捌佰參拾陸萬肆仟元整。

87年09月盈餘暨資本公積轉增資至新台幣陸億玖仟伍佰參拾伍萬陸仟伍佰貳拾元整。

87年12月通過ISO-9001品質認證(TMTECH ISO-9001 CERTIFICATION)。

88年03月經濟部所屬事業協助中小企業推動研究發展計畫核准「捌百萬位元133MHz高速快捷記憶體研發」及「拾陸百萬位元200MHz高速隨機記憶體研發」之研究發展補助計劃。

89年06月盈餘轉增資至新台幣玖億肆仟伍佰參拾伍萬捌仟肆佰玖拾元整。

89年09月0.8um 18V高壓製程Battery protection設計完成。

90年01月正式在OTC櫃買中心掛牌交易。

90年01月0.18um 128Kx16 Low Power SRAM完成設計及驗證。

0.18um 128Kx8/5V Low Power SRAM完成量產。

5V Digital ECHO with 64K SRAM完成設計及驗證。

90年02月0.45um ECHO E-SRAM完成量產。

90年03月STN(160、240 output) LCD驅動IC完成設計及驗證。

90年04月0.18um 32Kx8/3.3V Low Power SRAM完成設計及驗證。

90年05月0.18um 32Kx8/5V Low Power SRAM完成設計及驗證。

90年07月0.18um 32Kx8/3.3V Low Power SRAM開始量產。

Digital ECHO with 32K SRAM完成設計及驗證並量產。

90年08月0.18um 64Kx16/3.3V Low Power SRAM完成設計及驗證。

240/160/80 output STN LCD Driver IC設計完成。

Battery protection IC完成設計及驗證並量產。

盈餘轉增資至新台幣壹拾貳億貳仟捌佰肆拾玖萬壹仟捌佰伍拾元整。

90年11月258 channel TFT-LCD Gate Driver IC完成設計。

256/263 channel TFT-LCD Gate Driver IC設計完成及驗證。

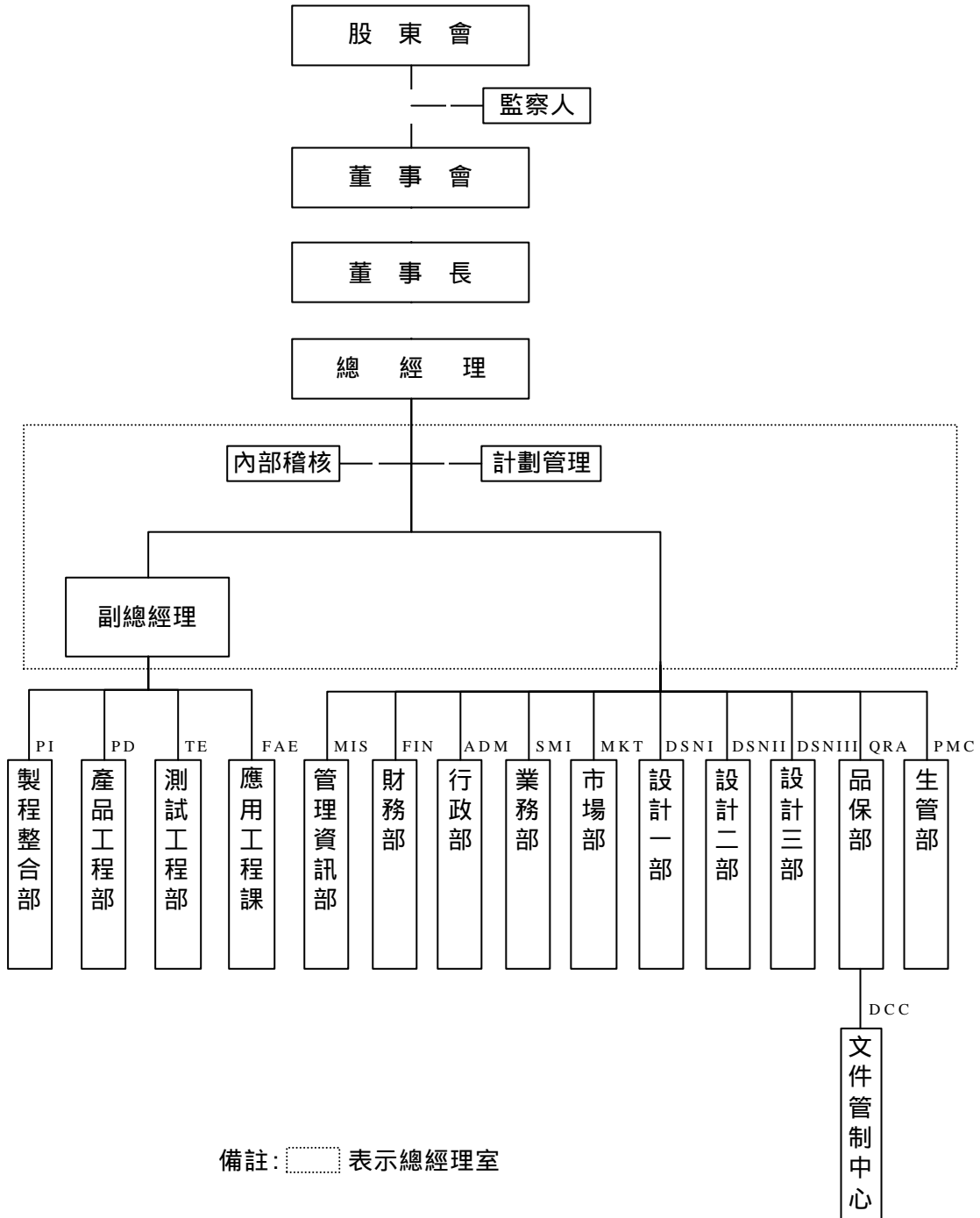
90年12月8-port 10/100 Ethernet Switch E-Memory完成設計及驗證。

91年03月0.28um 1M(64Kx16) DRAM 完成設計。
 128Kx8/3.3V SRAM 完成設計並驗證。
 Touch Panel Controller 完成設計並驗證。

二、公司組織

(一)組織系統圖

1.組織結構



2.主要部門所營業務概述

製程整合部	<p>產品良率品質之分析及提升。</p> <p>產品之光罩製作及驗證。</p> <p>負責配合晶圓代工廠之製程及元件之開發、新產品實驗及生產等工程事宜。</p>
產品工程部	<p>配合新產品開發、制定生產流程及驗證。</p> <p>降低產品成本。</p> <p>不良品分析及改善。</p>
測試工程部	<p>開發新產品測試程式及製具與驗證。</p> <p>產品開發階段，協助產品特性分析與資料量測收集。</p> <p>委託測試廠生產線之工程驗證。</p> <p>量產階段產品異常時，協助產品分析。</p> <p>產品設計研發後之產品偵錯及良率提昇。</p>
應用工程課	<p>公司產品做應用所需之環境測試及相容性測試。</p> <p>對客戶提供技術支援、協助各部門提供產品所需之測試數據。</p> <p>提供產品規格及元件規格書之編輯。</p> <p>客戶訴願產品提供測試之依據。</p>
業務部	<p>協同各區域代理商、經銷商提供客戶產品介紹、設計及試產、生產計劃安排等服務及銷售業務。</p> <p>隨時掌握市場現況，包括競爭者分析、客戶潛力評估、應用市場潛力分析、價格走向等，提供公司決策者參考建議。</p> <p>直接客戶(Direct Account)之服務管理。</p> <p>協同 FAE等相關部門，提供完備之售後服務。</p> <p>回覆客戶諮詢，參訪國內外廠商等相關事宜。</p>
市場部	<p>新產品企劃之提案、規格訂定、進度協調及推廣工作。</p> <p>產品行銷策略之規劃。</p> <p>策略聯盟夥伴之關係建立與經營。</p> <p>經由完整之市場分析，提供公司中長期產品策略規劃。</p> <p>負責企劃執行公司產品之宣傳推廣活動，如展覽、廣告等事宜。</p>
設計一部/ 設計二部/ 設計三部	<p>負責產品之設計、研發。</p> <p>負責產品量產前之偵錯及良率提昇。</p> <p>協助量產產品之良率提昇及成本改善。</p>
品保部	<p>品質管制、文件管制。</p> <p>品質保證及客戶服務。</p> <p>可靠度實驗及故障分析。</p>
生管部	<p>生產計劃訂定、執行。</p> <p>各項生產事宜控制。</p> <p>外包廠商聯繫。</p> <p>庫房貨品進出、儲存、進出口、保稅作業及電腦帳務管理。</p> <p>客戶訂單之答交及跟催出貨。</p>
管理資訊部	<p>全公司管理資訊系統規劃開發及維護。</p> <p>電腦軟硬體及網路規劃的管理維護。</p>
財務部	<p>會計、財務及稅務作業之規劃與執行。</p> <p>資金籌措、調度及股務事務處理。</p> <p>負責客戶信用額度之徵信及授信管理。</p>
行政部	<p>人事薪資、獎金發放、績效評估考核、教育訓練。</p> <p>統籌規劃全公司人力資源及組織發展。</p> <p>一般行政相關事務。</p> <p>一般總務、採購、庶務、廠房設備維護及安全衛生管理。</p>
內部稽核	<p>負責內部控制制度運作及內部稽核作業。</p>

(二)董事、監察人及經理人

董事及監察人資料

日期：91年2月25日(停止過戶日)

職稱	姓名	選任日期	任期	選任時持有股份		現在持有股數		配偶、未成年子女現在持有股份		主要經(學)歷	目前兼任其他公司之職務	具配偶或二親等以內關係之其他主管、董事或監察人		
				股數	持比率	股數	持比率	股數	持比率			職稱	姓名	關係
董事長	陳健三 (所羅門(股)代表人)	90.05.30	3年	558,780	0.59%	698,475	0.57%	---	---	大同工學院電機系 所羅門(股)公司董事長	所羅門(股)公司董事長	---	---	---
董事	吳亮中	90.05.30	3年	2,355,755	2.49%	3,169,616	2.58%	181,353	0.15%	交通大學電子研究所 台晶記憶體總經理	無	---	---	---
董事	蔡宗哲	90.05.30	3年	1,151,118	1.22%	1,438,897	1.17%	---	---	交通大學電信工程系 聯測科技總經理	聯測科技總經理	---	---	---
董事	游文彬 (所羅門(股)代表人)	90.05.30	3年	558,780	0.59%	698,475	0.57%	---	---	台灣大學數學系 所羅門董事長室特別助理	所羅門董事長室特別助理	---	---	---
董事	陳麗玉 (華陽中小企業代表人)	90.05.30	3年	1,930,320	2.04%	1,530,320	1.25%	---	---	東吳大學中文系 系統科技董事	系統科技董事	---	---	---
董事	蕭崇河	90.05.30	3年	148,008	0.16%	185,010	0.15%	---	---	政大企管所 永威財務顧問(股)資深副總	永威財務顧問(股)資深副總	---	---	---
董事	陳恆逸 (睿祥投資股代表人)	90.05.30	3年	4,100,200	4.34%	5,125,250	4.17%	---	---	英國格拉斯哥大學企管博士 睿祥投資總經理	睿祥投資總經理	---	---	---
監察人	陳家祐 (睿祥投資股代表人)	90.05.30	3年	4,100,200	4.34%	5,125,250	4.17%	---	---	台北工專 睿祥投資董事長	睿祥投資董事長	---	---	---
監察人	陳銘達 (睿祥投資股代表人)	90.05.30	3年	4,100,200	4.34%	5,125,250	4.17%	---	---	美國威斯康辛麥德森大學碩士 建高開發(股)董事長	建高開發(股)董事長	---	---	---
監察人	蔣琛雯 (摩曲投資股代表人)	90.05.30	3年	3,865,680	4.09%	4,832,100	3.93%	---	---	實踐家專事務管理系 鑫明企業副總	鑫明企業副總	---	---	---

法人股東之主要股東

日期：91年2月25日(停止過戶日)

法人股東名稱	投資股權比例達10%以上之股東姓名
所羅門股份有限公司	陳健三
華陽中小企業開發股份有限公司	中小企業發展基金管理委員會、碩英股份有限公司
睿祥投資股份有限公司	建祥實業股份有限公司
摩迪投資股份有限公司	所羅門股份有限公司

(三)董事或監察人是否具有五年以上商務、法律、財務或公司業務所須之工作經驗：

董事及監察人資料

姓名	條件	具有五年以上商務、法律、財務或公司業務所須之工作經驗。	非為公司之受僱人或其關係企業之董事、監察人或受僱人。	非直接或間接持有公司已發行股份總額百分之十以上或持股前十名之自然人股東。	非前二欄之人之配偶或其二親等以內直系親屬。	非直接或間接持有公司已發行股份總額百分之五以上法人股東之董事、監察人、受僱人或持股前五名法人股東之董事、監察人、受僱人。	非與公司有財務、業務往來之特定公司或機構之董事、監察人、經理人或持股百分之五以上股東。	非為最近一年內提供公司或關係企業財務、商務、法律等服務、諮詢之專業人士、獨資、合夥、公司或機構團體之企業主、合夥人、董事(理事)、監察人(監事)、經理人及其配偶。	備註
所羅門(股)公司 代表人：陳健三		✓	✓		✓			✓	
所羅門(股)公司 代表人：游文彬		✓	✓		✓			✓	
吳亮中		✓			✓			✓	
蔡宗哲		✓	✓		✓			✓	
蕭崇河		✓	✓	✓	✓	✓	✓	✓	
華陽中小企業開發(股) 代表人：陳麗玉		✓	✓		✓		✓	✓	
睿祥投資(股)公司 代表人：陳恆逸		✓	✓		✓		✓	✓	
睿祥投資(股)公司 代表人：陳家祐		✓	✓		✓		✓	✓	

睿祥投資(股)公司 代表人：陳銘達	✓	✓		✓		✓	✓	
摩由投資(股)公司 代表人：蔣璫雯	✓	✓		✓		✓	✓	

註：各董事、監察人符合上述各條件者，請於各條件下方空格中打“✓”。

總經理、副總經理、協理、各部門及分支機構主管資料

日期：91年2月25日(停止過戶日)

職 稱	姓 名	就任日期	持有股份		配偶、未成年子女持有股份		主要經(學)歷	目前兼任其他公司之職務	具配偶或二親等以內關係之經理人		
			股數	持股比例	股數	持股比例			職稱	姓名	關係
總經理	吳亮中	86.07.27	3,169,616	2.58%	181,353	0.15%	交通大學電子研究所 台晶記憶體副總經理	無	---	---	---
副總經理	鄭志雄	87.11.01	830,476	0.68%	175,000	0.14%	清華大學應用物理所 世界先進產品製造工程處專案經理	無	---	---	---

三、資本及股份

(一)股本來源：

股本來源

年 月	發行 價格	核定股本		實收股本		備註		
		股 數 (仟股)	金 額 (仟元)	股 數 (仟股)	金 額 (仟元)	股本 來源	以現金以外之財 產抵充股款者	其他
83年7月	10	30,000	300,000	8,000	80,000	設立時資本	含技術股 7,200 仟元	83.7.21(83)園經字第 10208 號
83年12月	10	30,000	300,000	11,265	112,650	現金增資	含技術股 2,880 仟元	84.1.18(84)園商字第 00684 號
84年5月	10	30,000	300,000	26,800	268,000	現金增資	含技術股 6,120 仟元	84.6.9(84)園商字第 08052 號
84年12月	14	37,530	375,300	37,530	375,300	現金增資	含技術股 10,800 仟元	85.4.12(85)園商字第 05832 號
85年7月	---	48,836	488,364	48,836	488,364	盈餘轉增資	---	85.7.19(85)園商字第 12233 號
87年6月	12	58,836	588,364	58,836	588,364	現金增資	---	87.7.13(87)園商字第 017639 號
87年9月	---	69,536	695,357	69,536	695,357	盈餘及資本 公積轉增資	---	87.9.29(87)園商字第 023736 號
89年6月	---	110,000	1,100,000	94,536	945,358	盈餘轉增資	---	89.6.3(89)台財證(一)第 47859 號
90年8月	---	180,000	1,800,000	122,849	1,228,492	盈餘轉增資	---	90.6.27(90)台財證(一)第 140993 號

單位：股

日期：91年2月25日(停止過戶日)

股份 種類	核定股本				備註	
	已發行股份			未發行 股份		合 計
	已上市(櫃)	未上市(櫃)	合 計			
記名式普通股	122,849,185	無	122,849,185	57,150,815	180,000,000	含可轉換公司債 30,000,000 股

(二)最近二年度每股市價、淨值、盈餘、股利及相關資料

每股市價、淨值、盈餘及股利資料

單位：新台幣元

項 目		年 度		當年度截至91年3月31日(註8)
		89年	90年	
每 股 市 價	最 高	註1	59.0	23.3
	最 低	註1	5.2	15.1
	平 均	註1	21.58	18.68
每 股 淨 值	分 配 前	15.64	7.19	7.32
	分 配 後(註2)	15.39	7.19	-
每 股 盈 餘 (註 3)	加權平均股數(股)	94,535,849	122,849,185	122,849,185
	追溯調整前	4.55	(4.12)	(0.09)
	追溯調整後	3.50	(4.12)	-
每 股 股 利	現金股利	-	-	-
	無償 配股	盈餘配股 0.3	0.25	-
	資本公積 配股	-	-	-
	累積未付股利	-	-	-
投資報酬 分析	本益比(註 5)	註1	-	-
	本利比(註6)	註1	註4	-
	現金股利殖利率(註7)	註1	註4	-

註 1.本公司股票尚未上市/上櫃，故無市價可供參考。

註 2.依據次年度股東會決議分配之情形填列。

註 3.如有因無償配股等情形而需追溯調整者，應列示調整前及調整後之每股盈餘。

註 4.本年度未發放現金股利。

註 5.本益比 = 當年度每股平均收盤價 / 每股盈餘。

註 6.本利比 = 當年度每股平均收盤價 / 每股現金股利。

註 7.現金股利殖利率 = 每股現金股利 / 當年度每股平均收盤價。

註 8.91 年財務報表資料為自結數。

(三)公司股利政策及執行狀況

本公司所處市場係一產業波動大之資訊產業，為配合公司長期之業務發展、未來之資金需求及長期之財務規劃，故盈餘之分配除依前條之規定辦理外，當年度分配之股東紅利中，以股票股利為主，得搭配部份現金股利，現金股利發放比率以不超過配發股利總額百分之二十為原則，並視實際獲利及資金狀況由董事會擬具議案，經股東會決議之。

本次股東會擬議股利分配之情形：不分配。

(四)過去二年度與本次無償配股對公司營業績效、每股盈餘及股東投資報酬率之影響：

單位：新台幣仟元(除每股盈餘為新台幣元外)

項目	年度		
	89 年度	90 年度	91 年度 (註 5)
期初實收資本額	695,357	945,358	1,228,492
本年度每股現金股利	-	-	
配股配盈餘轉增資每股配股數	0.3	0.25	
息情形資本公積轉增資每股配股數	-	-	
營業績效變化情形	營業利益	444,950	(358,662)
	營業利益較去年同期增(減)比率	66.4%	(180.6%)
	稅後純益	430,537	(506,181)
	稅後純益較去年同期增(減)比率	39.4%	(217.6%)
	每股盈餘	4.55	(4.12)
	每股盈餘較去年同期增(減)比率	2.5%	(190.5%)
	年平均投資報酬率(年平均本益比倒數)	註 4	(19.09%)
擬制性每股盈餘及本益比	若盈餘轉增資全數擬制每股盈餘	5.68	(5.24)
	改配放現金股利擬制年平均投資報酬率	註 4	(24.28%)
	若未辦理資本公積擬制每股盈餘	-	-
	轉增資擬制年平均投資報酬率	-	-
	若未辦理資本公積擬制每股盈餘	5.68	(5.24)
	且盈餘轉增資改以現金股利發放擬制年平均投資報酬率	註 4	(24.28%)

註：1. 預估或擬制資料所依據之各項基本假設如下：

- (1)各年度之稅率，係依據當年度實質稅率(所得稅費用/稅前淨利)估計
- (2)一年期一般放款利率以 6% 估計
2. 若盈餘轉增資(不含員工紅利轉增資)全數改配放現金股利之擬制每股盈餘

$$= [\text{稅後純益} - \text{設算現金股利應負擔利息費用} \times (1 - \text{稅率})] / [\text{當年年底發行股份總數} - \text{盈餘配股股數}]$$

$$\text{設算現金股利應負擔利息費用} = \text{盈餘轉增資數額} \times \text{一年期一般放款利率}$$

$$\text{盈餘配股股數} : \text{係就前一年度盈餘配股所增加股份之股數}$$
3. 年平均本益比=年平均每股市價/年度財務報告每股盈餘
4. 尚未上市(櫃)，故無年平均每股市價
5. 本公司於編制本手冊時未公告 91 年度財務預測，故未揭露本次無償配股之影響

公司負責人：

經理：

承辦人：

簽證會計師：

四、公司債發行情形：

無。

五、特別股發行情形：

無。

六、海外存託憑證之發行情形：

無。

七、員工認股權憑證發行情形：

無。

八、併購辦理情形：

無。

參、營運概況

一、業務內容

(一)業務範圍

1.本公司所營業務內容如下：

研究、開發、生產、製造、銷售下列產品：

積體電路晶片、零組件(包括高速 4M DRAM 及 EEPROM COUNTER)。
前項產品之技術及諮詢顧問。

積體電路晶片，依記憶體 IC 類別可細分為動態記憶體(DRAM)及靜態記憶體(SRAM)兩大項。

2.九十年度營業比重

年度 \ 產 品	SRAM	DRAM	LOGIC	服務收入及其他	合計
	90	41.3%	58.0%	0.6%	0.1%

年度 \ 區域	內銷	外銷	合計
	90	67%	33%

3.公司目前之商品

SRAM 系列	DRAM 系列	LOGIC 系列
32K*8 LPSRAM 64K*16 LPSRAM 128K*8 LPSRAM 128K*16 LPSRAM 32K*8 SRAM 128K*8 SRAM 64K*32 SSRAM 64K*64 SSRAM 128K*64 SSRAM	256K*16 DRAM 1M*16 DRAM 4M*4 DRAM 1M*16 SDRAM	ECHO E-SRAM Battery protection STN LCD Driver TFT LCD Driver Ethernet Switch Controller

4. 計劃開發之新商品

未來產品方向，除了持續發展適合本公司規模及競爭條件之記憶體IC外，同時計劃朝其他系統單芯片產品發展，將以手持式電子產品、網路及通訊等相關之產品為優先，以運用現有之銷售管道。計劃開發之新商品如下：

SRAM	256K*16 0.15um LOWPOWER SRAM
	512K*16 0.13um LOWPOWER SRAM
	512K*8 0.15/0.13um LOWPOWER SRAM
DRAM	256K*16 0.2um EDO 3.3V/5V DRAM
	4M*16 0.165um 3.3V SDRAM
網路產品	辦公室以太網路控制整合單晶片
	家庭網路控制整合單晶片
	實體層控制單晶片
光電產品	STN LCD 驅動晶片
	TFT LCD 驅動晶片
	OLED 驅動晶片
類比產品	電源管理晶片
	鋰電池保護晶片
	LCD面板觸控IC

二、技術及研發概況

(一)本年度截至年報刊印日止投入之研發費用(新台幣仟元)：

年度	金額
90	72,297
91年截至/3/31止	16,033

(二)開發成功之技術或產品

90年度新產品的研發在記憶體IC方面完成了0.18 μ m 製程之64K*16低功率靜態存取記憶體IC開發，而在系統邏輯產品方面，完成了240/160/80 output STN LCD Driver 開發，258ch.、256/263ch.之TFT LCD Gate Driver 以及 Octal 10/100 Ethernet Switch EMemory 等IC產品開發，對外來產品線的擴展及銷售業績貢獻將逐漸擴大。

(三)未來年度研究發展計畫

本年度在記憶體 IC 產品，將持續朝各種不同架構及高密度上開發低功率靜態隨機存取記憶體 IC 以及利用先進製程技術開發動態隨機存取記憶體 IC。而在

系統邏輯 IC 產品方面，將持續朝以 LCD 面板為主軸之驅動 IC、觸控式控制 IC 及電源管理 IC 等產品，而以網路通訊為主軸之乙太網路控制整合 IC 及實體層傳輸 IC 等產品發展。

三、市場及產銷概況

(一)主要商品之銷售地區

本公司為無晶圓廠之設計公司，主要從事於記憶體 DRAM、SRAM 及系統邏輯 IC 研發、生產及銷售，而在有限的人力資源之下，產品大部份經過國內外通路商行銷至國內外市場，目前在銷售額比重，DRAM 約佔 58%，SRAM 約佔 41.3%，LOGIC 及其他收入約佔 0.7%，而依地區別則為國內約佔 67%，國外(含大陸、香港)約佔 33%，若再依產品別分析，DRAM 產品的分佈為國內約佔 61%，國外(含大陸、香港)約佔 39%；SRAM 產品則國內約佔 73%，國外(含大陸、香港)約佔 27%。在系統邏輯產品銷售方面，佔總銷售額 1%。

(二)市場佔有率及市場未來之供需狀況

記憶體產業在歷經 90 年下半年以來的供過於求以及庫存調整，記憶體 IC 產品的價格也一路自 90 年初反轉直下，產業修正的幅度相較前幾次的循環劇烈。藉由各方面的資料與訊息分析，本公司認為記憶體產業的底部已經過去，然而整個產業供需的不平衡仍需要較長時間的修正，預估在 91 年下半年可以達到初步供需缺口的縮小。目前我們很清楚地發現，記憶體的產業已緩步復甦，最壞的情況已經過去。此外，本公司也將以應用於 IA 產品，諸如 DVD 播放機、CD-RW、數位相機、無線網路等產品為主軸，推出一系列之記憶體產品，而在系統邏輯產品持續在 LCD 面板之週邊 IC 產品及辦公室用之乙太網路控制整合 IC 以及家庭網路控制整合 IC 研究發展，今年度也逐漸彰顯其績效。

(三)營業目標

衡量現階段全球景氣逐漸轉佳中，半導體產業環境進入調整期，公司現況九十年營收目標預估為新台幣 13 億元，其中 DRAM 為 880 佰萬元；SRAM 為 290 佰萬元，系統邏輯產品為 130 佰萬。

(四)未來發展遠景之有利及不利因素：

1.有利因素

本公司在記憶體 IC 設計技術發展已累積相當雄厚基礎，也發展多樣式自有 IP，而自有記憶體 IP 應用於系統邏輯 IC 產品上，可以大幅降低系統邏輯 IC 產品之成本，增加其市場競爭力。未來，持續朝 SOC 單晶片方向發展，而記憶體 IP 將是各公司發展 SOC 單晶片最大的障礙與關鍵所在。因此，本公司在記憶體 IC 設計深耕多年，技術掌握度相當高，在發展 SOC 單晶片時將是最大優勢。

2.不利因素：

在發展系統邏輯 IC 產品時，因產品生命週期不如記憶體 IC 產品長，因此，

掌握市場脈動更為重要，產品開發時程，更需要 Time to market，才能掌握市場先機，且產品種類更需多樣化。上述因素，對記憶體 IC 設計公司，具較大挑戰性。

因應對策：

在記憶體產品方面，必須加速開發更先進的製程技術，降低單位成本，增加其競爭力；在系統邏輯產品方面，主動加強與系統製造廠商之間互動，以掌握廠商及市場動態訊息，增加產品開發之時效準度。

(五)主要產品之用途

本公司之 SRAM、DRAM 及系統邏輯等產品，主要應用於 3C 產業之 IA 產品，其中最主要應用於 PDA、CD-RW、DVD、VCD、STB、WLAN 及 DSC 等相關產品。

(六)主要原料之供應狀況

主要原料矽晶圓之供應來源為台灣、日本及新加坡之晶圓代工廠。本公司為前三大晶圓代工廠在 SRAM 及 DRAM 新製程之技術開發伙伴。預估未來兩年內晶圓代工廠之產能將持續供需不平衡，然而本公司 IC 設計技術製程先進及市場通路強，且公司信譽良好，因此矽晶圓供應狀況良好。

(七)最近二年度主要進銷貨客戶名單：

1.主要進貨客戶名單：

單位：新台幣仟元

年度 供應商名稱	89年度		90年度	
	金額	佔全年度進 貨淨額比例	金額	佔全年度進 貨淨額比例
甲公司	159,215	10.88%	12,124	2.49%
乙公司	143,299	9.79%	43,957	9.02%
丙公司	394,214	26.94%	107,628	22.10%
丁公司	75,741	5.18%	42,135	8.68%
戊公司	10,770	0.74%	93,292	19.15%
己公司	432,294	29.54%	146,624	30.09%
庚公司	83,940	5.74%	0	0%

2.主要銷貨客戶名單：

單位：新台幣仟元

客戶名稱	年度	89年度		90年度	
		金額	佔全年度銷貨淨額比例	金額	佔全年度銷貨淨額比例
A公司		232,793	10.61%	8,370	1.27%
B公司		495,967	22.60%	92,798	14.05%
C公司		359,857	16.40%	47,420	7.18%
D公司		126,908	5.78%	1,223	0.19%
E公司		0	0%	55,508	8.41%
F公司		149,289	6.80%	120,302	18.22%
G公司		208,522	9.50%	60,580	9.17%
H公司		72,946	3.32%	53,975	8.17%

3.最近二年度生產量值表

單位：仟顆；新台幣仟元

主要產品	年度	89年度			90年度		
		產能(註)	產量	產值	產能(註)	產量	產值
DRAM		-	17,191	975,287	-	13,547	494,201
SRAM		-	16,726	720,670	-	12,304	370,181
LOGIC		-	-	-	-	1,191	10,174

註：因本公司所生產之產品大部份委外加工，僅有測試部份在公司測試，故無法填寫產能。

4.最近二年度銷售量值表

單位：仟顆；新台幣仟元

量值 主要產品	年度	89年度				90年度			
		內銷		外銷		內銷		外銷	
		量	值	量	值	量	值	量	值
DRAM		14,158	1,049,505	3,976	271,477	9,040	232,818	6,455	150,059
SRAM		11,563	780,063	1,379	77,551	6,557	200,139	3,560	72,735
LOGIC		-	-	-	-	636	3,473	91	437
其他		-	571	-	-	-	714	-	-
合計		25,721	1,830,139	5,355	349,028	16,233	437,144	10,106	223,231

四、最近二年度及截至年報刊印日止從業員工人數

91年3月31日

年 度		89 年度	90 年度	91 年度 截至 3 月 31 日
員 工 人 數	研發&工程	68	63	73
	銷售	6	6	6
	行政	13	16	14
	合計	87	85	93
平均年齡		31.8	32.9	35.5
平均服務年資		2.08	2.88	2.83
學 歷 分 布 比 率	博士	3.45%	3.53%	3.23%
	碩士	27.58%	21.18%	25.81%
	大專	64.37%	71.76%	68.82%
	高中	4.6%	3.53%	2.14%
	高中以下	0	0	0
	合計	100%	100%	100%

五、環保支出資訊

本公司為位於科學園區內之 IC 設計廠，所營業務係設計各項積體電路，並委託晶圓廠代工生產之 IC 及晶片，在製程中並無廢水、廢氣和噪音之產生，因此不會產生公害污染問題，因此最近年度及截至年報刊印日止並無因污染環境遭受損失及處分。

六、勞資關係

(一)現行主要員工福利措施及勞資協議情形

1.員工福利措施：

- 設置職工福利委員會，依法提撥福利金，辦理各項福利業務及活動(包含慶生會、年節禮品、國內外旅遊及婚喪喜慶補助等)。
- 勞工保險、全民健康保險、團體保險(包含意外險、重大疾病險、醫療險及癌症險)。
- 獎金：含端午、中秋節獎金及年終獎金。

- 紅利：於公司章程規定提撥稅後盈餘的一定比例分配予員工。
 - 完善的教育訓練制度。
- 2.退休制度：退休金制度，依相關法令規定辦理。本公司於 84 年 1 月成立勞工退休準備金監督委員會，按月按員工薪資總額 2% 提撥勞工退休金，並專戶儲存於中央信託局。
- 3.勞資間之重要協議：無。

(二)最近年度及截至年報刊印日止因勞資糾紛所遭受損失，目前及未來可能發生之估計金額與因應措施：

本公司勞資關係和諧，未曾因勞資糾紛遭受任何損失，且公司溝通管道暢通，預計將來亦不會發生。

七、重要契約

契約性質	當事人	契約起訖日期	主要內容	限制條款
委外加工	日月光半導體(股)公司	90. 1. 1~91.12.31	積體電路加工裝配承攬	無
策略聯盟	美國 Enikia LLC	90.12.24~95.12.23	共同開發 Networking 單晶片	無

八、訴訟或非訴訟事件

(一)公司最近年度及截至年報刊印日止已判決確定或截至年報刊印日止尚在繫屬中之重大訴訟、非訟或行政爭訟事件，其結果可能對股東權益或證券價格有重大影響者，應揭露其系爭事實、標的金額、訴訟開始日期、主要涉訟當事人及截至年報刊印日止之處理情形：無。

(二)公司董事、監察人、總經理及持股比例達百分之十以上之大股東及從屬公司，最近年度及截至年報刊印日止已判決確定或截至年報刊印日止尚在繫屬中之重大訴訟、非訟或行政爭訟事件，其結果可能對股東權益或證券價格有重大影響者，應揭露其系爭事實、標的金額、訴訟開始日期、主要涉訟當事人及截至年報刊印日止之處理情形：無

九、取得或處分資產

最近年度及截至年報刊印日止公司及子公司重大資產買賣情形

取得重大資產資料：

91年3月31日

資產名稱	取得年月	購價(仟元)	賣方	與公司之關係	使用情形
群益安穩收益基金	90.1~91.3	485,344	群益證券投資信託(股)公司	無	不適用
大華債券基金	90.1~91.3	375,455	大華證券投資信託(股)公司	無	不適用
子公司昶揚投資(股)公司					
群益安穩收益基金	90.2~90.4	33,041	群益證券投資信託(股)公司	無	不適用
大華債券基金	90.1~90.3	239,342	大華證券投資信託(股)公司	無	不適用
台晶記憶體科技(股)普通股	90.1	210,347	一般交易對象	無	不適用

註：係填列取得價額達實收資本額百分之二十或三億元以上之資產，如取得基金者，得彙總揭露。

處分重大資產資料：

91年3月31日

資產名稱	取得年月	處分年月	未折減 餘額	處分價格	處分損益	買方	與公司之關係
群益安穩收益基金	90.1~91.3	90.1~91.3	不適用	571,595	2,423	不適用	無
大華債券基金	90.1~91.3	90.1~91.3	不適用	486,551	2,016	不適用	無
子公司昶揚投資(股)公司							
群益安穩收益基金	90.2~90.4	90.3~90.5	不適用	33,196	155	不適用	無
大華債券基金	90.1~90.3	90.1~90.5	不適用	240,034	692	不適用	無
台晶記憶體科技(股)普通股	89.12~90.1	90.1~90.3	不適用	241,373	8,506	一般交易對象	無

註：係填列處分價額達實收資本額百分之二十或三億元以上之資產，如處分基金者，得彙總揭露。

肆、資金運用計劃執行情形

一、計畫內容

前各次發行或私募有價證券尚未完成或最近三年內已完成且計畫效益尚未顯現者之分析：不適用。

二、執行情形

各次計畫之用途，逐項分析截至年報刊印日之前一季止，其執行情形及與原預計效益之比較：不適用。

伍、財務概況

一、最近五年度簡明資產負債表及損益表

(一)簡明資產負債表

單位：新台幣仟元

項目	年度	最近五年度財務資料(註一)					91年截至 3月31日止
		86年	87年	88年	89年	90年	
流動資產		980,687	731,357	1,213,678	1,382,375	684,686	762,609
基金及長期投資		-	50,224	62,920	310,720	210,898	237,120
固定資產		56,715	25,480	12,929	53,542	39,382	36,579
無形資產		12,018	3,665	-	-	-	-
其他資產		11,193	23,367	27,940	82,266	114,350	109,436
資產總額		1,060,613	834,093	1,317,467	1,828,903	1,049,316	1,145,744
流動負債	分配前	437,427	89,207	264,768	344,052	156,093	236,060
	分配後	437,917	89,207	267,529	367,448	尚未分配	-
長期負債		-	-	-	-	-	-
其他負債		1,406	3,130	4,505	6,416	9,650	10,493
負債總額	分配前	438,833	92,337	269,273	350,468	165,743	246,553
	分配後	439,323	92,337	272,034	373,864	尚未分配	-
股本		488,364	695,357	695,357	945,358	1,228,492	1,228,492
資本公積		42,920	21,735	21,735	21,735	21,735	21,735
保留盈餘	分配前	90,496	24,664	333,567	511,342	(301,369)	(312,002)
	分配後	24,198	24,664	80,805	204,812	尚未分配	-
未實現長期股權投資跌價損失		-	-	-	-	(65,285)	(39,034)
累積換算調整數		-	-	(2,465)	-	-	-
股東權益總額	分配前	621,780	741,756	1,048,194	1,478,435	883,573	899,191
	分配後	621,290	741,756	1,045,433	1,455,039	尚未分配	-

註一：財務資料均經會計師簽證，91年資料為自結數。

(二)簡明損益表

單位：新台幣仟元

項目	年度	最近五年度財務資料(註一)					91年截至 3月31日止
		86年	87年	88年	89年	90年	
營業收入		1,760,223	1,108,024	1,514,173	2,179,167	660,375	155,662
營業毛利(損)		273,092	95,291	385,349	601,926	(228,166)	(36,273)
營業(損)益		173,263	22,000	267,357	444,950	(358,662)	(64,944)
營業外收入		42,291	15,835	65,328	42,118	14,811	54,638
營業外損失		(7,273)	(36,657)	(5,414)	(33,171)	(218,330)	(327)
稅前(損)益		208,281	1,178	327,271	453,897	(562,181)	(10,633)
稅後(損)益		208,281	466	308,903	430,537	(506,181)	(10,633)
追溯調整後每股(虧損)盈餘(元)		2.04	0.01	2.51	3.50	(4.12)	(0.09)

註一：財務資料均經會計師簽證，91年資料為自結數。

(三)最近五年度簽證會計師姓名及查核意見

本公司最近五年度簽證會計師之姓名及其查核意見如下表所示：

年度	會計師事務所	簽證會計師姓名	查核意見
86	資誠會計師事務所	曾國華、王偉臣	無保留意見
87	資誠會計師事務所	曾國華、王偉臣	無保留意見
88	資誠會計師事務所	曾國華、王偉臣	無保留意見
89	資誠會計師事務所	曾國華、王偉臣	無保留意見
90	資誠會計師事務所	曾國華、王偉臣	無保留意見

二、最近五年度財務分析

分析項目	年 度	最近五年度財務分析(註一)					91年截至 3月31日止	
		86年	87年	88年	89年	90年		
財務結構(%)	負債佔資產比率	41.37	11.07	20.44	19.16	15.80	21.52	
	長期資金佔固定資產比率	1,096.32	2,911.14	8,107.31	2,761.26	2,243.60	2,458.23	
償債能力(%)	流動比率	224.19	819.84	458.39	401.79	438.64	323.06	
	速動比率	166.75	717.92	327.57	201.95	207.05	133.50	
	利息保障倍數(倍)	47.52	34.99	-	151,300.00	(634.95)	(43.90)	
經營能力	應收款項週轉率(次)(註二)	8.47	5.20	8.01	10.08	3.97	5.07	
	應收款項收現天數(註二)	44.00	71.00	46.00	37.00	92.00	72.00	
	存貨週轉率(次)(註二)	6.15	5.20	4.64	3.01	1.41	1.32	
	應付款項週轉率(次)(註二)	4.48	4.65	7.66	6.41	5.19	6.70	
	平均售貨日數(註二)	60.00	71.00	79.00	122.00	259.00	277.00	
	固定資產週轉率(次)(註二)	26.88	26.96	78.84	65.57	14.21	16.39	
	總資產週轉率(次)(註二)	1.86	1.17	1.41	1.39	0.46	0.57	
獲利能力	資產報酬率(%)	22.39	0.05	28.71	27.37	(35.11)	(0.95)	
	股東權益報酬率(%)	40.24	0.07	34.52	34.08	(42.86)	(1.19)	
	佔實收資本 比率(%)	營業利益	35.48	3.16	38.45	47.07	(29.20)	(5.29)
		稅前純益	42.65	0.17	47.07	48.01	(45.76)	(0.87)
	純益率(%)	11.83	0.04	20.40	19.76	(76.65)	(6.83)	
現金流量	追溯調整後每股盈餘(元)	2.04	0.01	2.51	3.50	(4.12)	(0.09)	
	現金流量比率(%)	33.47	-	118.68	73.33	-	-	
	現金流量允當比率(%)	53.80	52.41	86.26	107.19	106.21	-	
槓桿度	現金再投資比率(%)	22.10	-	28.64	16.37	-	-	
	營運槓桿度	2.10	12.31	0.93	0.78	0.13	-	
	財務槓桿度	1.03	1.03	1.00	1.00	1.00	1.00	

註一：以上各年度之財務資料均經會計師查核簽證，91年資料為自結數。

註二：已換算為全年度。

財務分析計算公式如下：

1.財務結構

- (1)負債占資產比率 = 負債總額 / 資產總額。
- (2)長期資金占固定資產比率 = (股東權益淨額 + 長期負債) / 固定資產淨額。

2.償債能力

- (1)流動比率 = 流動資產 / 流動負債。
- (2)速動比率 = (流動資產 - 存貨 - 預付費用) / 流動負債。
- (3)利息保障倍數 = 所得稅及利息費用前純益 / 本期利息支出。

3.經營能力

- (1)應收款項(包括應收帳款與因營業而產生之應收票據)週轉率 = 銷貨淨額 / 各期平均應收款項(包括應收帳款與因營業而產生之應收票據)餘額。
- (2)平均收現日數 = 365 / 應收款項週轉率。
- (3)存貨週轉率 = 銷貨成本 / 平均存貨額。
- (4)應付款項(包括應付帳款與因營業而產生之應付票據)週轉率 = 銷貨成本 / 各期平均應付款項(包括應付帳款與因營業而產生之應付票據)餘額。
- (5)平均銷貨日數 = 365 / 存貨週轉率。
- (6)固定資產週轉率 = 銷貨淨額 / 固定資產淨額。
- (7)總資產週轉率 = 銷貨淨額 / 資產總額。

4.獲利能力

- (1)資產報酬率 = [稅後損益 + 利息費用 × (1 - 稅率)] / 平均資產總額。
- (2)股東權益報酬率 = 稅後損益 / 平均股東權益淨額。
- (3)純益率 = 稅後損益 / 銷貨淨額。
- (4)每股盈餘 = (稅後淨利 - 特別股股利) / 加權平均已發行股數。(註3)

5.現金流量

- (1)現金流量比率 = 營業活動淨現金流量 / 流動負債。
- (2)淨現金流量允當比率 = 最近五年度營業活動淨現金流量 / 最近五年度(資本支出 + 存貨增加額 + 現金股利)。
- (3)現金再投資比率 = (營業活動淨現金流量 - 現金股利) / (固定資產毛額 + 長期投資 + 其他資產 + 營運資金)。(註4)

6.槓桿度：

- (1)營運槓桿度 = (營業收入淨額 - 變動營業成本及費用) / 營業利益(註5)。
- (2)財務槓桿度 = 營業利益 / (營業利益 - 利息費用)。

註3：前項每股盈餘之計算公式，在衡量時應特別注意下列事項：

- 1.以加權平均普通股股數為準，而非以年底已發行股數為基礎。
- 2.凡有現金增資或庫藏股交易者，應考慮其流通期間，計算加權平均股數。
- 3.凡有盈餘轉增資或資本公積轉增資者，在計算以往年度及半年度之每股盈餘時，應按增資比例追溯調整，無庸考慮該增資之發行期間。
- 4.若特別股為不可轉換之累積特別股，其當年度股利（不論是否發放）應自稅後淨利減除或增加稅後淨損。特別股若為非累積性質，在有稅後淨利之情況，特別股股利應自稅後淨利減除；如為虧損，則不必調整。

註4：現金流量分析在衡量時應特別注意下列事項：

- 1.營業活動淨現金流量係指現金流量表中營業活動淨現金流入數。
- 2.資本支出係指每年資本投資之現金流出數。
- 3.存貨增加數僅在期末餘額大於期初餘額時方予計入，若年底存貨減少，則以零計算。
- 4.現金股利包括普通股及特別股之現金股利。
- 5.固定資產毛額係指扣除累計折舊前的固定資產總額。

註5：發行人應將各項營業成本及營業費用依性質區分為固定及變動，如有涉及估計或主觀判斷，應注意其合理性並維持一致。

三、監察人查核報告書

台晶記憶體科技股份有限公司監察人查核報告書

董事會造送本公司九十年度財務報表，業經資誠會計師事務所王偉臣及曾國華會計師查核完畢，認為足以允當表達本公司之財務狀況、經營結果與現金流量情形。併同營業報告書、虧損撥補議案，經本監察人等查核完竣，認為尚無不合，爰依公司法第二百一十九條之規定報告如上。

此致

本公司九十一年股東常會

台晶記憶體科技股份有限公司

監察人：蔣璫雯

陳家祐

陳銘達

中 華 民 國 九 十 一 年 三 月 二 十 八 日

四、財務報表暨會計師查核報告書

會計師查核報告

(91)財審報字第 3302 號

台晶記憶體科技股份有限公司 公鑒：

台晶記憶體科技股份有限公司民國九十年十二月三十一日及民國八十九年十二月三十一日之資產負債表，暨民國九十年一月一日至十二月三十一日及民國八十九年一月一日至十二月三十一日之損益表、股東權益變動表及現金流量表，業經本會計師查核竣事。上開財務報表之編製係管理階層之責任，本會計師之責任則為根據查核結果對上開財務報表表示意見。

本會計師係依照「會計師查核簽證財務報表規則」及一般公認審計準則規劃並執行查核工作，以合理確信財務報表有無重大不實表達。此項查核工作包括以抽查方式獲取財務報表所列金額及所揭露事項之查核證據、評估管理階層編製財務報表所採用之會計原則及所作之重大會計估計，暨評估財務報表整體之表達。本會計師相信此項查核工作可對所表示之意見提供合理之依據。

依本會計師之意見，第一段所述財務報表在所有重大方面係依照「證券發行人財務報告編製準則」及一般公認會計原則編製，足以允當表達台晶記憶體科技股份有限公司民國九十年十二月三十一日及民國八十九年十二月三十一日之財務狀況，暨民國九十年一月一日至十二月三十一日及民國八十九年一月一日至十二月三十一日之經營成果與現金流量。

資 誠 會 計 師 事 務 所

會 計 師

財政部證券暨期貨管理委員會
核准簽證文號：(72)台財證(一)字第 2583 號

中 華 民 國 九 十 一 年 二 月 七 日

台晶記憶體科技股份有限公司
資產負債表
民國90年及89年12月31日

單位：新台幣仟元

資 產	90 年 12 月 31 日		89 年 12 月 31 日			90 年 12 月 31 日		89 年 12 月 31 日	
	金 額	%	金 額	%		金 額	%	金 額	%
流動資產					負債及股東權益				
1100 現金及約當現金(附註四(一))	\$ 23,464	2	\$ 71,338	4	2100 短期借款(附註四(七))	\$ 30,000	3	\$ -	-
1110 短期投資(附註四(二)及十一(一))	126,575	12	288,098	16	2140 應付帳款(附註四(八))	62,365	6	231,508	13
1120 應收票據淨額	214	-	2,213	-	2150 應付帳款-關係人(附註四(八)及五)	5,704	1	42,529	2
1130 應收票據-關係人淨額(附註五)	-	-	3	-	2160 應付所得稅(附註四(十二))	3,693	-	19,979	1
1140 應收帳款淨額(附註四(三))	103,992	10	133,433	7	2170 應付費用	50,006	5	33,203	2
1150 應收帳款-關係人淨額(附註四(三)、五及十一(一))	20,521	2	50,085	3	2210 其他應付款項	4,325	-	16,833	1
1160 其他應收款	17,193	2	40,831	2	21XX 流動負債合計	<u>156,093</u>	<u>15</u>	<u>344,052</u>	<u>19</u>
120X 存貨(附註四(四))	357,690	34	685,714	38	2810 其他負債				
1260 預付款項	3,811	-	1,860	-	21XX 應計退休金負債(附註四(九))	9,650	1	6,416	-
1280 其他流動資產(附註四(十二)及六)	<u>31,226</u>	<u>3</u>	<u>108,800</u>	<u>6</u>	2XXX 負債總計	<u>165,743</u>	<u>16</u>	<u>350,468</u>	<u>19</u>
11XX 流動資產合計	<u>684,686</u>	<u>65</u>	<u>1,382,375</u>	<u>76</u>	股東權益				
基金及長期投資(附註四(五)及十一(一))					3110 股本(附註四(十))				
1421 長期股權投資	276,183	26	310,720	17	普通股本	1,228,492	117	945,358	52
1429 備抵長期投資跌價損失	(65,285)	(6)	-	-	資本公積				
14XX 基金及長期投資合計	<u>210,898</u>	<u>20</u>	<u>310,720</u>	<u>17</u>	3210 發行溢價	21,735	2	21,735	1
固定資產(附註四(六))					保留盈餘(附註四(十一)(十二))				
成本					3310 法定盈餘公積	94,774	9	51,720	3
1531 機器設備	75,526	7	75,526	4	3350 未分配盈餘	(396,143)	(38)	459,622	25
1551 運輸設備	3,410	1	3,410	-	3410 未實現長期股權投資跌價損失(附註四(五)及十一(一))	(65,285)	(6)	-	-
1561 辦公設備	3,277	-	3,097	-	3XXX 股東權益總計	<u>883,573</u>	<u>84</u>	<u>1,478,435</u>	<u>81</u>
1631 租賃改良	15,440	2	15,358	1					
1681 其他設備	<u>12,758</u>	<u>1</u>	<u>12,090</u>	<u>1</u>	重大承諾事項及或有事項(附註七)				
15XY 成本及重估增值	110,411	11	109,481	6					
15X9 減：累計折舊	(71,029)	(7)	(55,939)	(3)					
15XX 固定資產淨額	<u>39,382</u>	<u>4</u>	<u>53,542</u>	<u>3</u>					
其他資產									
1820 存出保證金(附註五)	11,296	1	40,736	2					
1830 遞延費用	83,054	8	41,530	2					
1860 遞延所得稅資產(附註四(十二))	<u>20,000</u>	<u>2</u>	-	-					
18XX 其他資產合計	<u>114,350</u>	<u>11</u>	<u>82,266</u>	<u>4</u>					
1XXX 資產總計	<u>\$ 1,049,316</u>	<u>100</u>	<u>\$ 1,828,903</u>	<u>100</u>	1XXX 負債及股東權益總計	<u>\$ 1,049,316</u>	<u>100</u>	<u>\$ 1,828,903</u>	<u>100</u>

後附財務報表附註為本報表之一部份，請併同參閱。

負責人：

經理人：

主辦會計：

台晶記憶體科技股份有限公司
損益表
民國90年及89年1月1日至12月31日

單位：新台幣仟元
(除每股(虧損)盈餘為新台幣元外)

	<u>90年</u>			<u>89年</u>		
	<u>金</u>	<u>額</u>	<u>%</u>	<u>金</u>	<u>額</u>	<u>%</u>
營業收入(附註五及十一(一))						
4110 銷貨收入	\$	732,070	111	\$	2,229,676	102
4170 銷貨退回	(55,861)	(9)	(34,721)	(1)
4190 銷貨折讓	(15,834)	(2)	(15,788)	(1)
4000 營業收入合計		660,375	100		2,179,167	100
營業成本(附註五)						
5110 銷貨成本	(888,541)	(134)	(1,577,241)	(73)
5910 營業毛(損)利	(228,166)	(34)	(601,926)	27
營業費用						
6100 推銷費用	(14,375)	(2)	(33,273)	(1)
6200 管理及總務費用	(43,824)	(7)	(45,918)	(2)
6300 研究發展費用	(72,297)	(11)	(77,785)	(4)
6000 營業費用合計	(130,496)	(20)	(156,976)	(7)
6900 營業淨(損)利	(358,662)	(54)	(444,950)	20
營業外收入						
7110 利息收入		2,737	1		22,799	1
7140 處分投資利益		8,161	1		13,742	1
7160 兌換利益		865	-		5,349	-
7240 短期投資市價回升利益		1,387	-		-	-
7480 什項收入		1,661	-		228	-
7100 營業外收入合計		14,811	2		42,118	2
營業外支出						
7510 利息費用	(884)	-	(3)	-
7520 投資損失	(17,446)	(3)	(32,822)	(1)
7530 處分固定資產損失	(-	-	(8)	-
7570 存貨跌價及呆滯損失	(200,000)	(30)	(-	-
7880 什項支出	(-	-	(338)	-
7500 營業外支出合計	(218,330)	(33)	(33,171)	(1)
7900 繼續營業部門稅前淨(損)利	(562,181)	(85)	(453,897)	21
8110 所得稅利益(費用)(附註四(十二))		56,000	8	(23,360)	(1)
9600 本期淨(損)利	(\$	506,181)	(77)	\$	430,537	20
普通股每股(虧損)盈餘(附註四(十三))						
9950 本期淨(損)利	(\$	4.12)		\$	3.50	

後附財務報表附註為本報表之一部份，請併同參閱。

負責人：

經理人：

主辦會計：

台晶記憶體科技股份有限公司
股東權益變動表
民國90年及89年1月1日至12月31日

單位：新台幣仟元

	普通股股本	資本公積	保 留 盈 餘		未實現長期股權 投資跌價損失	累積換算調整數	合 計
			法定盈餘公積	未 分 配 盈 餘			
<u>89 年 度</u>							
89年1月1日餘額	\$ 695,357	\$ 21,735	\$ 20,830	\$ 312,737	\$ -	(\$ 2,465)	\$ 1,048,194
未分配盈餘指撥及分配：							
提列法定盈餘公積	-	-	30,890	(30,890)	-	-	-
員工紅利轉增資	41,395	-	-	(41,395)	-	-	-
董監事酬勞	-	-	-	(2,761)	-	-	(2,761)
股票股利	208,606	-	-	(208,606)	-	-	-
89年度淨利	-	-	-	430,537	-	-	430,537
累積換算調整數之變動	-	-	-	-	-	2,465	2,465
89年12月31日餘額	<u>\$ 945,358</u>	<u>\$ 21,735</u>	<u>\$ 51,720</u>	<u>\$ 459,622</u>	<u>\$ -</u>	<u>\$ -</u>	<u>\$ 1,478,435</u>
<u>90 年 度</u>							
90年1月1日餘額	\$ 945,358	\$ 21,735	\$ 51,720	\$ 459,622	\$ -	\$ -	\$ 1,478,435
未分配盈餘指撥及分配：							
提列法定盈餘公積	-	-	43,054	(43,054)	-	-	-
員工紅利轉增資	46,794	-	-	(46,794)	-	-	-
員工紅利	-	-	-	(11,698)	-	-	(11,698)
董監事酬勞	-	-	-	(11,698)	-	-	(11,698)
股票股利	236,340	-	-	(236,340)	-	-	-
未實現長期股權投資跌價損失之變動	-	-	-	-	(65,285)	-	(65,285)
90年度淨損	-	-	-	(506,181)	-	-	(506,181)
90年12月31日餘額	<u>\$ 1,228,492</u>	<u>\$ 21,735</u>	<u>\$ 94,774</u>	<u>(\$ 396,143)</u>	<u>(\$ 65,285)</u>	<u>\$ -</u>	<u>\$ 883,573</u>

後附財務報表附註為本報表之一部份，請併同參閱。

負責人：

經理人：

主辦會計：

台晶記憶體科技股份有限公司
現金流量表
民國90年及89年1月1日至12月31日

單位：新台幣仟元

	90 年 度	89 年 度
營業活動之現金流量		
本期淨(損)利	(\$ 506,181)	\$ 430,537
調整項目		
折舊費用	15,090	13,352
各項攤提	33,680	15,517
呆帳費用	-	200
短期投資(市價回升利益)未實現跌價損失	(1,387)	3,030
備抵銷貨退回及折讓	-	15,000
備抵呆帳轉列收入數	(400)	-
存貨跌價及呆滯損失本期提列數	200,000	-
依權益法認列之投資損失(利益)	17,446	(208)
長期投資損失本期提列數	-	30,000
處分固定資產損失	-	8
所得稅(利益)費用	(45,826)	2,000
資產及負債科目之變動		
應收票據	1,999	4,761
應收票據-關係人	3	(3)
應收帳款	29,800	60,889
應收帳款-關係人	29,605	(42,926)
其他應收款及預付款項	20,778	(18,635)
存貨	128,024	(342,422)
應付帳款	(169,143)	52,840
應付帳款-關係人	(36,825)	2,808
應付所得稅	(16,286)	13,352
應付費用及其他應付款項	4,295	10,284
應計退休金負債	3,234	1,911
營業活動之淨現金(流出)流入	(292,094)	252,295
投資活動之現金流量		
受限制資產減少(增加)	103,400	(74,880)
短期投資減少(增加)	162,910	(15,506)
取得長期投資-子公司價款	(60,000)	(150,000)
取得長期投資-非子公司價款	-	(125,127)
長期投資減資退回價款-子公司價款	78,000	-
購置固定資產	(930)	(53,973)
遞延費用增加	(75,204)	(30,837)
存出保證金減少(增加)	29,440	(40,006)
投資活動之淨現金流入(流出)	237,616	(490,329)
融資活動之現金流量		
短期借款增加	30,000	-
發放董監酬勞	(11,698)	(2,761)
發放員工紅利	(11,698)	-
融資活動之淨現金流入(流出)	6,604	(2,761)
本期現金及約當現金減少	(47,874)	(240,795)
期初現金及約當現金餘額	71,338	312,133
期末現金及約當現金餘額	\$ 23,464	\$ 71,338
現金流量資訊之補充揭露		
本期支付利息	\$ 782	\$ 3
本期支付所得稅	\$ 6,112	\$ 7,631

後附財務報表附註為本報表之一部份，請併同參閱。

負責人：

經理人：

主辦會計：

台 晶 記 憶 體 科 技 股 份 有 限 公 司

財 務 報 表 附 註

民 國 9 0 年 及 8 9 年 1 2 月 3 1 日

單位：新台幣仟元
(除特別註明者外)

一、公司沿革

台晶記憶體科技股份有限公司設立於民國 83 年 7 月，並於 83 年 12 月 5 日開始營業。截至民國 90 年 12 月 31 日止，本公司額定資本額為\$1,800,000(含可轉換公司債\$300,000)，實收資本額為\$1,228,492。本公司主要營業項目為研究、開發、生產、製造及銷售積體電路晶片、零組件及有關產品之技術及諮詢等服務。

二、重要會計政策之彙總說明

(一)外幣交易

本公司之會計記錄係以新台幣為記帳單位；外幣交易事項係按交易當日即期匯率折算成新台幣入帳，其與實際收付時之兌換差異，列為當期損益。期末並就外幣資產負債餘額，依資產負債表日即期匯率予以調整，因調整而產生之兌換差額列為當期損益。

(二)遠期外匯買賣

避險性質遠期外匯買賣合約，於訂約日以該日之即期匯率衡量入帳。訂約日即期匯率與約定遠期匯率間之差額於合約期間攤銷。資產負債表日未結清之合約則以該日之即期匯率調整，所產生兌換差額列為當期損益。若為規避可辨認外幣承諾之匯率變動風險者，得遞延至實際交易發生時作為交易價格之調整項目；惟遞延損失遞延後若將導致以後會計期間將發生損失時，該部份之兌換損失不予遞延，若遠期外匯買賣合約之金額超過其所規避之可辨認外幣承諾金額，其稅後兌換差額超過可辨認外幣承諾之兌換差額部份不予遞延，列為當期損益。非避險性質之遠期外匯買賣合約，於訂約日以約定之遠期匯率入帳，並於資產負債表日以合約剩餘期間之遠期匯率調整，所產生之兌換差額列為當期損益。

(三)短期投資

短期投資係以原始取得成本為入帳基礎，成本之計算採加權平均法，期末並按成本與市價孰低評價，跌價損失列入當期損益。比較成本與市價時，採總額比較法。

(四)備抵呆帳

備抵呆帳係依據過去實際發生呆帳之經驗，衡量資產負債表日應收票據、應收帳款等各項債權之帳齡情形及其收回可能性，予以評估提列。

(五) 備抵銷貨退回及折讓

係依據過去實際發生退貨及折讓之經驗估列。

(六) 存貨

採永續盤存制，以取得成本入帳，成本結轉按加權平均法計算。期末存貨除就呆滯部份提列備抵呆滯損失外，採成本與市價孰低法評價。比較成本與市價孰低時，採總額比較法，原物料以重置成本為市價，在製品、製成品及商品存貨以淨變現價值為市價。

(七) 長期股權投資

1. 以取得成本為入帳基礎，持有被投資公司有表決權股份在 20% 以下且對被投資公司無重大影響力者，如被投資公司為上市(櫃)公司，期末按成本與市價孰低法評價，市價低於成本而產生之未實現跌價損失列為股東權益減項；如被投資公司為非上市(櫃)公司，按成本法評價。當被投資公司股價發生持久性下跌，且恢復之希望甚小時，則承認跌價損失，並認列為當期損失。持有被投資公司有表決權股份達 20% 以上或具有重大影響力者，採權益法評價。持有被投資公司有表決權股份超過 50% 者採權益法評價並於年底時編製合併報表；惟若此被投資公司當年度總資產及營業收入未達本公司各該項金額 10%，或所有未達編入合併報表標準之子公司合計總資產或營業收入未達本公司各該項金額 30% 以上者，僅按權益法評價，不另編製合併報表。
2. 海外長期投資按成本法評價時，原始投資成本按資產負債表日匯率評價而產生之「累積換算調整數」於長期股權投資成本認列之，並作為股東權益之調整項目。

(八) 固定資產

1. 以取得成本為入帳基礎，並將購建期間之有關利息資本化。
2. 折舊按估計經濟耐用年限，加計一年殘值採平均法提列。到期已折足而尚在使用固定資產，仍繼續提列折舊。主要固定資產之耐用年數為 3 至 5 年。
3. 凡支出效益及於以後各期之重大改良或大修支出列為資本支出，並依規定提列折舊；經常性維護或修理支出則列為當期費用。
4. 資產出售或報廢時，其成本與累計折舊分別轉銷，處分損益列為當期營業外收支項下。

(九) 遞延費用

以取得成本為入帳基礎，並按其經濟效益年數約 3 至 5 年採平均法攤提。

(十) 退休金計劃及淨退休金成本

1. 本公司員工退休辦法適用於所有正式任用之員工，員工退休基金全數提存於退休基金監督委員會管理。
2. 淨退休金成本依「財務會計準則公報」第 18 號之規定按精算師精算之金額提列，包括當期服務成本、利息成本、退休基金資產之預期報酬及未認列過渡性淨給付義務(資產)、退休金損益與前期服務成本之攤銷數。

(十一) 所得稅

1. 依財務會計準則公報第 22 號「所得稅之會計處理準則」之規定，作跨期間與同期間之所得稅分攤。以前年度溢、低估之所得稅，列為當年度所得稅費用之調整項目。
2. 本公司所得稅抵減之會計處理依財務會計準則公報第十二號「所得稅抵減之會計處理準則」之規定處理，因購置設備或技術、研究發展、人才培訓及股權投資等所產生之所得稅抵減採當期認列法處理。
3. 未分配盈餘依所得稅法加徵百分之十營利事業所得稅部份，於股東會決議分配盈餘後列為當期費用。

(十二) 會計估計

本公司於編製財務報表時，業已依照一般公認會計原則之規定，對財務報表所列金額及或有事項，作必要之衡量、評估與揭露，其中包括若干假設及估計之採用，惟該等假設及估計與實際結果可能存有差異。

三、 會計變動之理由及其影響

無。

四、 重要會計科目之說明

(一) 現金及約當現金

	<u>90年12月31日</u>	<u>89年12月31日</u>
庫存現金及零用金	\$ 70	\$ 70
支票存款	410	1,202
活期存款	12,493	20,457
定期存款	10,491	49,609
	<u>\$ 23,464</u>	<u>\$ 71,338</u>

(二)短期投資

	<u>90年12月31日</u>	<u>89年12月31日</u>
上市(櫃)公司股票	\$ 1,610	\$ 57,270
受益憑證	126,608	233,858
減：備抵跌價損失	(1,643)	(3,030)
	<u>\$ 126,575</u>	<u>\$ 288,098</u>

(三)應收帳款

	<u>90年12月31日</u>	<u>89年12月31日</u>
應收帳款 - 一般客戶	\$ 107,592	\$ 152,392
應收帳款 - 關係人	<u>20,521</u>	<u>50,126</u>
	128,113	202,518
減：備抵呆帳	(3,600)	(4,000)
備抵銷貨退回及折讓	-	(15,000)
	<u>\$ 124,513</u>	<u>\$ 183,518</u>

(四)存貨

	<u>90年12月31日</u>	<u>89年12月31日</u>
原 料	\$ 1,310	\$ 39,212
在 製 品	199,550	309,292
製 成 品	<u>366,830</u>	<u>347,210</u>
	567,690	695,714
減：備抵存貨跌價及呆滯損失	(210,000)	(10,000)
	<u>\$ 357,690</u>	<u>\$ 685,714</u>

(五)長期投資

1. 長期股權投資明細如下：

被 投 資 公 司	原始投 資成本	90年12月31日		89年12月31日	
		帳列數	持股 比例	帳列數	持股 比例
採權益法評價者：					
昶揚投資股份有限公司	\$132,000	\$114,762	100%	\$150,208	100%
減：備抵長期投資跌價損失		(65,285)		-	
		<u>49,477</u>		<u>150,208</u>	
採成本法評價者：					
Silicon Magic Corp.	83,234	53,234	3%	35,385	2%
聯測科技(股)公司	108,187	108,187	1%	108,187	1%
Silicon Magic Corp. 可轉換公司債		-		16,940	
		<u>161,421</u>		<u>160,512</u>	
		<u>\$210,898</u>		<u>\$310,720</u>	

2. 90及89年度採權益法評價之長期股權投資，依被投資公司同期經會計師查核簽證之財務報表分別認列投資損失\$17,446及投資收益\$208。

3. 本公司於民國90年6月將原持有之Silicon Magic Corp.可轉換公司債及持有期間之應收公司債利息同時轉換為特別股。

4. 採權益法評價之子公司，因民國90及89年總資產及營業收入金額，均未達本公司各該項金額10%，因此不另編製合併報表。

(六) 固定資產

資 產 名 稱	90	12	31
	年	月	日
	原始成本	累計折舊	帳面價值
機 器 設 備	\$ 75,526	(\$ 53,273)	\$ 22,253
運 輸 設 備	3,410	(2,067)	1,343
辦 公 設 備	3,277	(1,242)	2,035
租 賃 改 良	15,440	(5,454)	9,986
其 他 設 備	12,758	(8,993)	3,765
	<u>\$ 110,411</u>	<u>(\$ 71,029)</u>	<u>\$ 39,382</u>

資 產 名 稱	89	12	31
	年	月	日
	原始成本	累計折舊	帳面價值
機 器 設 備	\$ 75,526	(\$ 44,630)	\$ 30,896
運 輸 設 備	3,410	(1,576)	1,834
辦 公 設 備	3,097	(754)	2,343
租 賃 改 良	15,358	(1,700)	13,658
其 他 設 備	12,090	(7,279)	4,811
	<u>\$ 109,481</u>	<u>(\$ 55,939)</u>	<u>\$ 53,542</u>

本公司民國90及89年度無利息資本化之情形。

(七) 短期借款

	<u>90年12月31日</u>	<u>89年12月31日</u>
無擔保銀行借款	<u>\$ 30,000</u>	<u>\$ -</u>
利率區間	<u>5%</u>	<u>-</u>

(八) 應付帳款

	<u>90年12月31日</u>	<u>89年12月31日</u>
應付帳款 - 一般客戶	\$ 62,365	\$ 231,508
應付帳款 - 關係人	<u>5,704</u>	<u>42,529</u>
	<u>\$ 68,069</u>	<u>\$ 274,037</u>

(九)退休金計劃

本公司退休辦法適用於所有正式員工，員工服務十五年以內(含)每滿一年即給予二個基數，超過十五年之服務年資每滿一年給予一個基數，惟基數累積最高以 45 個基數為限。員工退休金之支付係依據服務年資及核准其退休時一個月之平均月工資計算。

本公司依勞動基準法規定按月就薪資總額 2% 提撥退休基金，以勞工退休準備金監督委員會名義專戶儲存於中央信託局。本公司民國 90 及 89 年度依退休金精算報告認列之退休金成本分別為\$4,578 及\$3,571。截至民國 90 及 89 年 12 月 31 日止儲存於中央信託局之退休準備金餘額分別為\$7,763 及\$6,038。

民國 90 及 89 年度精算假設中折現率分別為 4.25% 及 5.75%，退休基金預期報酬率分別為 4.00% 及 5.75% 及薪資調整率分別為 4.00% 及 6%。依精算法計算之未認列過渡性淨給付義務按 15 年平均分攤。截至民國 90 及 89 年 12 月 31 日止，本公司退休基金之提撥狀況與應計退休金負債調節如下：

1. 退休基金提撥狀況表：

	(衡 量 日)	(衡 量 日)
	<u>90年12月31日</u>	<u>89年12月31日</u>
給付義務：		
既得給付義務	\$ -	\$ -
非既得給付義務	(6,687)	(3,978)
累積給付義務	(6,687)	(3,978)
未來薪資增加之影響數	(7,550)	(7,687)
預計給付義務	(14,237)	(11,665)
退休基金資產公平價值	<u>7,763</u>	<u>6,038</u>
提撥狀況	(6,474)	(5,627)
未認列過渡性淨給付義務	1,882	2,070
未認列退休金損益	(5,148)	(2,959)
次期調整數	<u>90</u>	<u>100</u>
應計退休金負債	<u>(\$ 9,650)</u>	<u>(\$ 6,416)</u>

2. 淨退休金成本：

	90 年 度	89 年 度
服務成本	\$ 4,204	\$ 3,264
利息成本	671	516
基金資產之預期報酬	(347)	(260)
攤銷：		
未認列過渡性淨給付義務	188	188
未認列退休金利益	(138)	(137)
淨退休金成本	<u>\$ 4,578</u>	<u>\$ 3,571</u>

(十)股本

本公司於民國 90 年 5 月 30 日經股東常會決議，以未分配盈餘提撥員工紅利 \$ 46,794 及股東紅利 \$ 236,340 轉作資本，合計發行新股 28,313,336 股。該增資案經董事會決議以民國 90 年 8 月 6 日為增資基準日，業已辦理變更登記完竣。

(十一)保留盈餘

依公司章程規定：

1. 每年度決算獲有盈餘時依股東會決議，以下列順序分派之：

- (1) 提繳稅捐。
- (2) 彌補虧損。
- (3) 提存百分之十為法定盈餘公積。
- (4) 員工紅利依扣除(1)至(3)款規定數額後之百分之十五。
- (5) 董事監察人酬勞依扣除(1)至(3)款規定數額後之百分之三。
- (6) 餘額為股東紅利，按持有股份總數比例分派或保留之。

2. 本公司所處市場係一產業波動大之資訊產業，為配合公司長期之業務發展、未來之資金需求及長期之財務規劃，故盈餘之分配除依前條之規定辦理外，當年度分配之股東紅利中，以股票股利為主，得搭配部份現金股利，現金股利發放比率以不超過配發股利總額百分之二十為原則，並視實際獲利及資金狀況由董事會擬具議案，經股東會決議之。

(十二)所得稅

1. 所得稅(利益)費用及應付所得稅：

	<u>90 年 度</u>	<u>89 年 度</u>
所得稅(利益)費用	(\$ 56,000)	\$ 23,360
加：以前年度所得稅高估數	14,202	787
遞延所得稅資產淨變動數	45,826	(2,000)
減：扣繳稅款	(335)	(2,168)
應付所得稅	<u>\$ 3,693</u>	<u>\$ 19,979</u>
未分配盈餘加徵10%營利事業所得稅	<u>\$ 4,028</u>	<u>\$ 362</u>

2. 民國90年及89年12月31日之遞延所得稅資產與負債：

	<u>90年12月31日</u>	<u>89年12月31日</u>
遞延所得稅資產總額 - 流動	\$ 107,216	\$ 10,250
遞延所得稅資產總額 - 非流動	45,647	1,604
遞延所得稅資產之備抵評價金額	(103,037)	(7,854)
	<u>\$ 49,826</u>	<u>\$ 4,000</u>

3. 民國90年及89年12月31日因暫時性差異、虧損扣抵及投資抵減而產生之各遞延所得稅資產或負債餘額如下：

	90 年 12 月 31 日		89 年 12 月 31 日	
	金 額	所得稅影響數	金 額	所得稅影響數
流動項目：				
暫時性差異				
未實現存貨跌價損失	\$210,000	\$ 52,500	\$ 10,000	\$ 2,500
未實現銷貨折讓	-	-	15,000	3,750
虧損扣抵	218,863	54,716	-	-
投資抵減		<u>-</u>		<u>4,000</u>
		107,216		10,250
備抵評價		<u>(77,390)</u>		<u>(6,250)</u>
		<u>29,826</u>		<u>4,000</u>
非流動項目：				
暫時性差異				
應計退休金負債	9,650	2,413	6,416	1,604
虧損扣抵	145,908	36,477	-	-
投資抵減		<u>6,757</u>	-	<u>-</u>
		45,647		1,604
備抵評價		<u>(25,647)</u>		<u>(1,604)</u>
		<u>20,000</u>		<u>-</u>
		<u>\$ 49,826</u>		<u>\$ 4,000</u>

4. 本公司依據所得稅法及促進產業升級例，可享用之所得稅抵減明細如下：

抵 減 項 目	可 抵 減 總 額	尚 未 抵 減 餘 額	最 後 抵 減 年 度
機 器 設 備	\$ 3,367	\$ -	-
研 究 發 展 費 用	<u>13,808</u>	<u>6,757</u>	91~93年
	<u>\$ 17,175</u>	<u>\$ 6,757</u>	

5. 兩稅合一相關資訊：

	90年12月31日	89年12月31日
可扣抵稅額帳戶餘額	\$ 2,384	\$ 2,786
	<u>90 年 度</u>	<u>89 年 度</u>
預計(實際)盈餘分配之稅額扣抵比率	<u>-</u>	<u>1.88%</u>

6. 未分配盈餘相關資訊：

	90年12月31日	89年12月31日
86年度以前	\$ -	\$ -
87年度以後	(396,143)	459,622
	<u>(\$ 396,143)</u>	<u>\$ 459,622</u>

7. 本公司營利事業所得稅業經稅捐稽徵機關核定至民國 88 年度。

8. 本公司所營事業符合「科學工業園區設置管理條例」規定，得連續享受五年及四年免徵營利事業所得稅之獎勵。前述免稅優惠將於 91 年 12 月屆滿。

9. 截至民國 90 年 12 月 31 日止，本公司虧損尚未扣抵稅額約 \$91,193，可供扣抵至民國 95 年度止。

(十三) 普通股每股(虧損)盈餘

	<u>90 年 度</u>	<u>89 年 度</u>
本期淨(損)利	(\$ 506,181)	\$ 430,537
加權平均流通在外股數(仟股)	<u>122,849</u>	<u>94,536</u>
追溯調整後加權平均流通在外股數(仟股)	<u>122,849</u>	<u>122,849</u>
每股(虧損)盈餘(元)	(\$ 4.12)	\$ 4.55
追溯調整後每股(虧損)盈餘(元)	(\$ 4.12)	\$ 3.50

五、 關係人交易

(一) 關係人之名稱及關係

關 係 人 名 稱	與 本 公 司 之 關 係
所羅門股份有限公司	董事長同一人
聯測科技股份有限公司	董事長同一人
華特電子工業股份有限公司	該公司董事長與本公司董事長具二親等關係

(二)與關係人間之重大交易事項

1. 銷貨收入

	<u>90 年 度</u>		<u>89 年 度</u>	
	本公司		本公司	
	營收淨額		營收淨額	
	<u>金 額</u>	<u>百分比</u>	<u>金 額</u>	<u>百分比</u>
所羅門股份有限公司	\$ 120,302	18%	\$ 149,289	7%
華特電子工業股份有限公司	-	-	11,630	-
	<u>\$ 120,302</u>	<u>18%</u>	<u>\$ 160,919</u>	<u>7%</u>

上開銷貨係依一般銷貨價格辦理，收款條件為月結60天。

2. 進貨

民國90年度本公司並未有向關係人進貨。民國89年度本公司與各關係人之進貨均未達本公司進貨總額之10%，其向關係人進貨總額為\$1,691，進貨價格係按一般進貨價格辦理，一般付款條件為月結60天。

3. 應收票據

民國90及89年12月31日本公司對各關係人之應收票據均未達本公司應收票據總額之10%，其應收票據餘額分別為\$0及\$3。

4. 應收帳款

	<u>90 年 12 月 31 日</u>		<u>89 年 12 月 31 日</u>	
	佔本公司		佔本公司	
	應收帳款		應收帳款	
	<u>金 額</u>	<u>百分比</u>	<u>金 額</u>	<u>百分比</u>
所羅門股份有限公司	\$ 20,521	16%	\$ 37,914	21%
華特電子工業股份有限公司	-	-	12,212	6%
減：備抵呆帳	-	-	(41)	-
	<u>\$ 20,521</u>	<u>16%</u>	<u>\$ 50,085</u>	<u>27%</u>

5. 應付帳款

	90 年 12 月 31 日		89 年 12 月 31 日	
	金 額	佔本公司 應付帳款 百分比	金 額	佔本公司 應付帳款 百分比
聯測科技股份有限公司	\$ 5,704	8%	\$ 42,529	16%

6. 委外加工支出

	90 年 度	89 年 度
聯測科技股份有限公司	\$ 35,914	\$ 152,467
華特電子工業股份有限公司	-	2,516
	<u>\$ 35,914</u>	<u>\$ 154,983</u>

7. 存出保證金

	90年12月31日	89年12月31日	備 註
聯測科技股份有限公司	\$ -	\$ 40,000	工程借機保證金

六、質押之資產

截至民國90及89年12月31日止，本公司資產提供擔保明細如下：

資 產 項 目	90年12月31日	89年12月31日	擔 保 用 途
定期存款（帳列其他流動資產）	<u>\$ 1,400</u>	<u>\$ 104,800</u>	開立信用狀之擔保

七、重大承諾事項及或有事項

截至民國 90 年 12 月 31 日止，本公司為購買原料已開立而未使用之信用狀金額為\$2,447。

八、重大之災害損失

無。

九、重大之期後事項

無。

十、其他

(一)依(85)台財證(六)第 00263 號函「公開發行公司從事衍生性商品交易財務報告揭露事項」:

- 1.持有或發行衍生性商品之目的:為規避外幣債權、債務之匯率變動風險。
- 2.相關之會計政策:請參閱附註二。
- 3.衍生性商品之信用及市場風險:本公司所從事之衍生性商品交易係非以交易為目的,故其市場風險已抵銷;交易之對象為國內信用良好之金融機構,不致產生重大之信用風險。
- 4.截至民國 90 年 12 月 31 日止,本公司之遠期外匯合約均已到期交割;本公司非以交易為目的所從事遠期外匯合約交易於 90 年度產生\$738 兌換損失,表列營業外支出。
- 5.截至民國 89 年 12 月 31 日止,本公司非以交易為持有目的之衍生性商品交易有關資訊如下:
 - (1)截至 89 年 12 月 31 日止,本公司尚未到期之遠期外匯買賣合約金額如下:(以下各外幣金額皆以仟元為單位)

		89 年 12 月 31 日		最後到期			
項	目	幣	別	合 約 金 額	帳 面 價 值	期 間	公 平 價 值
遠期外匯	賣出	台幣	NT	9,936		90.1.29	
	買入	美元	USD	300	\$ 9,923	~ 90.2.27	\$ 9,918

- (2)上述遠期外匯合約係為規避外幣資產負債(USD300)之匯率變動風險。
 - (3)民國 89 年度本公司從事外匯合約產生\$4,365 兌換利益,表列營業外收入。
- 6.現金流量及需求:本公司從事遠期外匯合約即在規避外幣資產負債匯率變動之風險,因有相對之現金流入流出,故預期無重大之額外現金需求。

(二)依財務會計準則公報第27號「金融商品之揭露」規定應行揭露事項：

1. 金融商品之公平價值

	90 年 12 月 31 日		89 年 12 月 31 日	
非衍生性金融商品	帳面價值	公平價值	帳面價值	公平價值
金融資產：				
公平價值與帳面價值				
相等之金融資產	\$ 388,978	\$ 388,978	\$ 754,159	\$ 754,159
短期投資	126,575	126,575	288,098	288,552
金融資產合計	<u>\$ 515,553</u>	<u>\$ 515,553</u>	<u>\$1,042,257</u>	<u>\$1,042,711</u>
金融負債：				
公平價值與帳面價值				
相等之金融負債	\$ 165,743	\$ 165,743	\$ 350,468	\$ 350,468
金融負債合計	<u>\$ 165,743</u>	<u>\$ 165,743</u>	<u>\$ 350,468</u>	<u>\$ 350,468</u>

	90 年 12 月 31 日		89 年 12 月 31 日	
衍生性金融商品	帳面價值	公平價值	帳面價值	公平價值
遠期外匯合約	<u>\$ -</u>	<u>\$ -</u>	<u>\$ 9,923</u>	<u>\$ 9,918</u>

2. 本公司估計金融商品公平價值所使用之方法及假設如下：

- (1)短期金融商品以其在資產負債表上之帳面價值估計其公平價值。
- (2)長、短期投資如有市場價格可循時，則以此市場價格為公平價值，若無市場價格可供參考時，則依被投資公司之股權淨值或其他資訊估計其公平價值。
- (3)衍生性金融商品公平價值，係假設本公司若依約定在報表日終止合約，預計所能取得或必須支付之金額。一般均包括當期末結清合約之未實現損益。本公司之衍生性金融商品均有金融機構之報價以供參考。

十一、附註揭露事項

(一)重大交易事項相關資訊

1. 資金貸與他人：無。

2. 為他人背書保證：無。

3. 期末持有有價證券情形：

持有之公司	有價證券種類及名稱	與有價證券發行人之關係	帳列科目	期		末		備註
				股數(千股/千單位)	帳面金額	持股比例	市價或淨值	
台晶記憶體科技(股)公司	立衛科技(股)公司普通股	無	短期投資	70	1,610	0%	361	
台晶記憶體科技(股)公司	大華大華債券基金	無	短期投資	916	10,876	不適用	10,876	
台晶記憶體科技(股)公司	群益安穩收益債券基金	無	短期投資	3,102	41,709	不適用	41,709	
台晶記憶體科技(股)公司	保誠威實基金	無	短期投資	1,487	17,107	不適用	17,107	
台晶記憶體科技(股)公司	保誠威鋒二號基金	無	短期投資	1,766	25,135	不適用	25,135	
台晶記憶體科技(股)公司	倍立寶利基金	無	短期投資	20	200	不適用	151	
台晶記憶體科技(股)公司	倍立磐石基金	無	短期投資	30	300	不適用	316	
台晶記憶體科技(股)公司	倍立利基金	無	短期投資	100	1,000	不適用	711	
台晶記憶體科技(股)公司	建弘價值基金	無	短期投資	20	200	不適用	128	
台晶記憶體科技(股)公司	所羅門債券基金	無	短期投資	2,823	30,081	不適用	30,081	
台晶記憶體科技(股)公司	Silicon Magic Corp. 特別股	無	長期投資	1,258	53,234	3%	-	
台晶記憶體科技(股)公司	聯測科技(股)公司普通股	董事長同一人	長期投資	4,878	108,187	1%	108,187	
台晶記憶體科技(股)公司	昶揚投資(股)公司普通股	採權益法評價之子公司	長期投資	13,200	114,762	100%	49,477	
昶揚投資股份有限公司	台晶記憶體科技(股)公司普通股	對本公司採權益法評價之母公司	長期投資	3,827	114,192	3%	48,907	

4. 累積買進或賣出同一有價證券之金額達新台幣一億元或實收資本額百分之二十以上：

買、賣之公司	有價證券種類及名稱	帳列科目	交易對象	關係	期 初 買			入 賣			出 期			備註(註1)	
					股數(千股/千單位)	金 額	股數(千股/千單位)	金 額	股數(千股/千單位)	售 價	帳面成本	處分(損)益	股數(千股/千單位)		金 額
台晶記憶體科技(股)公司	大華大華債券基金	短期投資	不適用	不適用	10,560	\$ 120,041	31,631	\$ 364,494	41,275	\$ 475,590	\$ 473,659	\$ 1,931	916	\$ 10,876	
台晶記憶體科技(股)公司	群益安穩收益債券基金	短期投資	不適用	不適用	8,705	111,817	34,986	457,355	40,589	529,607	527,463	2,144	3,102	41,709	
昶揚投資(股)公司	大華大華債券基金	短期投資	不適用	不適用	-	-	20,961	239,342	20,961	240,034	239,342	692	-	-	
昶揚投資(股)公司	台晶記憶體科技(股)公司股票	長期投資	一般交易對象	不適用	3,433	162,463	4,607	210,347	4,979	241,373	232,867	8,506	3,827	114,192	(25,751) (註2)

註1:係於短期投資轉為長期投資時,依當時成本與市價比較所認列之已實現跌價損失。

註2:係包含本期收到股票股利766仟股。

5. 取得不動產之金額達新台幣一億元或實收資本額百分之二十以上：無。

6. 處分不動產之金額達新台幣一億元或實收資本額百分之二十以上：無。

7. 與關係人進、銷貨之金額達新台幣一億元或實收資本額百分之二十以上：

進(銷)貨之公司	交易對象	關係	係進(銷)貨	交 易 情 形 不 同 之 情 形 及 原 因			交 易 條 件 與 一 般 交 易 應 收 (付) 票 據 、 帳 款				
				佔總進(銷)貨之比率	授 信 期 間	單 價 授 信 期 間	餘 額	佔總應收(付)票據、帳款之比率	備 註		
台晶記憶體科技(股)公司	所羅門(股)公司	董事長同一人	銷貨	\$ 120,302	18%	貨到60天付款	不適用	不適用	\$ 20,521	16%	

8. 應收關係人款項達新台幣一億元或實收資本額百分之二十以上：無。

9. 從事衍生性商品交易：請參閱附註十。

(二)轉投資事業相關資訊

<u>投資公司名稱</u>	<u>被投資公司名稱</u>	<u>所在地區</u>	<u>主要營業項目</u>	<u>原始投資金額</u>	<u>期末</u>	<u>持有</u>	<u>被投資公司</u>	<u>本公司認列</u>	<u>備註</u>		
				<u>本期期末</u>	<u>上期期末</u>	<u>股數(千股)</u>	<u>比率</u>	<u>帳面金額</u>	<u>本期(損)益</u>	<u>之投資(損)益</u>	
台晶記憶體科技 (股)公司	昶揚投資股份有限公司	台灣省	一般投資業	\$132,000	\$150,000	13,200	100%	\$ 114,762	(\$ 17,446)	(\$ 17,446)	

(三)大陸投資資訊

無。

(以下空白)

十二、部門別財務資訊

(一)產業別財務資訊：

本公司僅經營單一產業，主要營業項目為研究、開發、生產、製造、銷售積體電路晶片、零組件及前項產品之技術及諮詢顧問。

(二)地區別資訊：

本公司無國外營運部門，無財務會計準則公報第 20 號「地區別資訊」之適用。

(三)外銷銷貨資訊：

	90 年 度	89 年 度
亞洲	\$ 223,658	\$ 348,338
歐洲	3	690
合計	<u>\$ 223,661</u>	<u>\$ 349,028</u>

(四)重要客戶資訊：

本公司民國 90 及 89 年度之收入佔損益表上收入金額 10% 以上之客戶明細如下：

	90 年 度		
	銷 售 金 額	占 收 入 比 例	銷 售 部 門
甲 公 司	\$ 120,302	18%	全 公 司
乙 公 司	92,798	14%	全 公 司
	89 年 度		
	銷 售 金 額	占 收 入 比 例	銷 售 部 門
甲 客 戶	\$ 495,967	23%	全 公 司
乙 客 戶	359,857	17%	全 公 司
丙 客 戶	232,793	11%	全 公 司
丁 客 戶	208,522	10%	全 公 司

五、最近年度經會計師查核簽證之母子公司合併財務報表

無

六、財務狀況及經營結果之檢討與分析

(一)流動性分析

項 目	90 年度	89 年度	變動比例(%)
現金流量比率	-	73.33	(100.00)
現金流量允當比率	106.21	107.19	(0.91)
現金再投資比率	-	16.37	(100.00)

增減比例變動分析說明：

本年度由於產品市場受不景氣影響，營業收入大幅滑落，營業活動現金流量較上年度減少\$544,389，致各項現金流量比率下降。

(二)經營結果分析

單位：新台幣仟元

	九十年度	八十九年度	變動金額	變動比例(%)	變動說明
營業收入總額	732,070	2,229,676	(1,497,606)	(67.17)	a
銷貨退回及銷貨折讓	(71,695)	(50,509)	21,186	41.94	b
營業收入淨額	660,375	2,179,167	(1,518,792)	(69.70)	a
營業成本	(888,541)	(1,577,241)	(688,700)	43.66	
營業毛利(損)	(228,166)	601,926	(830,092)	(137.91)	a
營業費用	(130,496)	(156,976)	(26,480)	(16.87)	c
營業淨利(損)	(358,662)	444,950	(803,612)	(180.61)	d
營業外收入	14,811	42,118	(27,307)	(64.83)	e
營業外支出	(218,330)	(33,171)	185,159	558.20	f
繼續營業部門稅前淨利(損)	(562,181)	453,897	(1,016,078)	(223.86)	g
所得稅利益(費用)	56,000	(23,360)	(79,360)	(339.73)	h
繼續營業部門淨利(損)	(506,181)	430,537	(936,718)	(217.57)	g

增減比例變動達 20% 之分析說明：

a.90 年度 SRAM 及 DRAM 產品價格受市場景氣之影響，致使公司在 90 年之銷售較前期大幅下滑，平均售價之下跌亦大於成本下降之幅度，故毛利下降。

b.主係 90 年度受市場景氣影響，致銷貨退回及銷貨折讓較 89 年高。

c.係配合 90 年度公司營運情況，節省各項開支，致營業費用下降。

d.綜說明 a.及 b.之結果。

e.係 90 年度利息收入因銀行定期存款減少而下降，致營業外收入較低。

f.係 90 年度期末提列大量存貨跌價及呆滯損失，致營業外支出較高。

g.綜說明 a.至 f.之結果。

h.係因 90 年度本期稅前淨損增加及遞延所得稅資產變動所致。

七、最近二年度財務預測達成情形

最近二年度之財務預測及其達成情形

單位：新臺幣千元

項 目	90 年度預測 (經簽證會計師核閱)		業經會計師簽證之報表		本年度預測 (經簽證會計師核閱) (註 1)
	原預測	更新金額	達成數額	達成百分比(%)	
營業收入	2,376,882	811,057	660,375	81.42%	
營業成本	(1,998,501)	(987,860)	(888,541)	89.95%	
營業毛利(損)	378,381	(176,803)	(228,166)	129.05%	
營業費用	(173,360)	(147,350)	(130,496)	88.56%	
營業淨(損)利	205,021	(324,153)	(358,662)	110.65%	
營業外收入	10,638	13,189	14,811	112.30%	
營業外支出	(46,675)	(178,598)	(218,330)	122.25%	
本期稅前淨(損)利	168,984	(489,562)	(562,181)	114.83%	
本期稅後淨(損)利	148,704	(419,562)	(506,181)	120.65%	

註 1.本年度財務預測尚未編製完成。

註 2.依財團法人中華民國證券櫃檯買賣中心(90)證櫃上字第三二五四七號函，因 90 年度未及時更新財務預測，被處記缺失乙次。

陸、特別記載事項

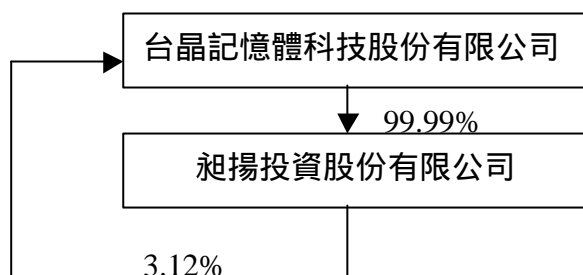
一、關係企業相關資料

(一)九十年度關係企業合併營業報告書

1.關係企業概況：

(1)關係企業組織概況：

a.關係企業組織圖：



b.依公司法第 369 條之 3 推定有控制與從屬關係公司：無。

(2)依公司法第 369 條之 2 第二項規定直接或間接由本公司控制人事、財務或業務經營之從屬公司：無。

(3)關係企業基本資料：

單位：新台幣仟元

被投資公司	設立日期	地址	實收資本額	主要營業項目
昶揚投資股份有限公司	89 年 11 月	新竹市中華路四段 250 號 3 樓	\$132,000	專業投資

(4)推定為有控制與從屬關係者其相同股東資料：無。

(5)整體關係企業經營業務所涵蓋之行業：昶揚投資股份有限公司為專業投資公司。

(6)關係企業董事、監察人及總經理資料：

單位：新台幣元

企業名稱	職稱	姓名或代表人	出資額	出資比例
昶揚投資股份有限公司	董事長	陳健三	10	-
	董事	吳亮中	10	-
	董事	鄭志雄	10	-
	監察人	方錦	10	-

2.關係企業營運概況：

單位：新台幣仟元

被投資公司	資本額	資產總值	負債總值	淨值	營業收入	營業利益(損失)	本期淨(損)利	每股虧損(元)(稅後)
昶揚投資股份有限公司	132,000	49,631	154	49,477	10,307	(17,415)	(17,446)	(1.32)

(二)關係企業合併財務報表：無。

(三)關係報告書：不適用。

二、內部控制制度執行狀況

台晶記憶體科技股份有限公司 內部控制聲明書

日期：91年3月8日

本公司民國90年1月1日至90年12月31日之內部控制制度,依據自行評估的結果,謹聲明如下:

- 一、本公司確知建立、實施和維護內部控制制度係本公司董事會及管理階層之責任、本公司業已建立此一制度。其目的係在對營運之效果及效率(含獲利、績效及保障資產安全等)、財務報導之可靠性及相關法令之遵循等目標的達成,提供合理的確保。
- 二、內部控制制度有其先天限制,不論設計如何完善,有效之內部控制制度亦僅能對上述三項目標之達成提供合理的確保;而且,由於環境、情況之改變,內部控制制度之有效性可能隨之改變。惟本公司之內部控制制度設有自我監督之機能,缺失一經辨認,本公司即採取更正之行動。
- 三、本公司係依據財政部證券暨期貨管理委員會訂頒「公開發行公司建立內部控制制度實施要點」(以下簡稱「實施要點」)規定之內部控制有效性之判斷項目,判斷內部控制制度之設計及執行是否有效。該「實施要點」所採用之內部控制判斷項目,係為依管理控制之過程,將內部控制劃分為五個組成要素:1.控制環境,2.風險評估,3.控制作業,4.資訊及溝通,及5.監督。每個組成要素又包括若干項目。前述項目請參見「實施要點」之規定。
- 四、本公司業已採用上述內部控制判斷項目,評估內部控制制度之設計及執行的有效性。
- 五、本公司基於前項評估結果,認為本公司上開期間之內部控制制度,包括與營運之效果及效率、財務報導之可靠性及相關法令之遵循有關的內部控制等之設計及執行係屬有效,其能合理確保上述目標之達成。
- 六、本聲明書將成為本公司年報及公開說明書之主要內容,並對外公開。上述公開之內容如有虛偽、隱匿等不法情事,將涉及證券交易法第二十條、第三十二條、第一百七十一條及第一百七十四條等之法律責任。
- 七、本聲明書業經本公司民國91年3月8日董事會通過,出席董事五人均同意本聲明書之內容,併此聲明。

台晶記憶體科技股份有限公司

董事長:

簽章

總經理:

簽章

三、最近年度及截至年報刊印日止董事或監察人對董事會通過重要決議有不同意見且有紀錄或書面聲明者
無。

四、私募有價券辦理情形
無。

五、最近年度及截至年報刊印日止子公司持有或處分本公司股票情形

90 年度及截至年報刊印止子公司持有或處分本公司股票情形

單位：新臺幣千元；股；%

子公司名稱	實收資本額	資金來源	本公司持股比例	取得或處分日期	取得股數及金額 (註 1)	處分股數及金額 (註 1)	投資損益	截至年報刊印日止持有股數及金額 (註 2)	設定質權情形	本公司為子公司背書保證金額	本公司貸與子公司金額
昶揚投資股份有限公司	\$132,000	自有	99.99%	90 年	4,607,748 \$210,347	4,978,804 \$241,373	\$8,506	3,826,805 \$114,192	無	無	無
				本年度截至年報刊印日止	0 \$0	0 \$0	\$0		無	無	無

註 1：金額係指實際取得或處分金額。

註 2：持有及處分情形應分別列示。

六、其他必要補充說明事項
無

台晶記憶體科技股份有限公司

董事長 陳健三